

Escola Secundária Eça de Queirós



Avaliação Interna

Ano Letivo – 2013/2014

Análise dos Resultados do Inquérito

Grau de Satisfação dos Professores

INTRODUÇÃO

Tendo presente que uma parte substancial do trabalho efetuado pelos alunos depende da organização dos serviços, dos recursos humanos, dos instrumentos/materiais, da intervenção coordenada das estruturas de apoio e do clima da instituição onde este se realiza, entendeu o diretor da Escola Secundária Eça de Queirós (ESEQ) aplicar este questionário ao respetivo corpo docente. A informação recolhida pretende contribuir para uma melhoria do serviço público de educação prestado por este estabelecimento de ensino, visando o reforço e a valorização de uma cultura de autoavaliação e a procura da melhoria dos desempenhos pedagógicos e organizacionais, de acordo com o referido no Decreto-Lei n.º 137/2012 de 2 de julho.

A avaliação interna da escola é um processo contínuo e sistemático que tem como objetivos não só apreciar a implementação e evolução das metas educativas, a fim de as ajustar, mas também fundamentar a tomada de decisões e prestar contas a toda a comunidade educativa. Neste quadro de sistematização da prática de avaliação interna, bem como da implementação de um sistema de gestão da qualidade, o diretor da Escola Secundária Eça de Queirós resolveu auscultar, anualmente, o corpo docente no sentido de aferir o grau de satisfação dos professores relativamente à Escola.

METODOLOGIA

Descrição do instrumento

O instrumento utilizado, designado por *Inquérito aos Docentes da ESEQ*, é constituído por oitenta e oito itens e destinou-se a ser respondido exclusivamente por professores que lecionaram na ESEQ durante o ano letivo 2013/2014.

O inquérito incidiu, sobretudo, na avaliação de duas vertentes, uma de ordem afetiva e outra de perceção objetiva de forma a aquilatar das motivações dos docentes, das condições de trabalho destes e da qualidade dos serviços prestados pela Escola.

Pretendeu-se que os professores respondessem tendo em conta não apenas a sua experiência/vivência pessoal, mas também aquilo que entendiam ser o pensamento generalizado dos docentes, ou seja, não se procurou obter respostas sobre factos concretos que eventualmente tivessem ocorrido, mas sim conhecer a perceção que os professores têm da escola.

Condições de aplicação

A aplicação dos inquéritos ficou a cargo do adjunto do Diretor, tendo sido dada particular atenção à garantia de anonimato na recolha das respostas, fazendo parte deste o mínimo de questões relativas a dados pessoais.

O inquérito por questionário apresentava a seguinte constituição: um conjunto de questões com respostas fechadas e outro com respostas abertas. Relativamente às questões de resposta fechada, os inquiridos expressaram o seu grau de concordância numa escala de 1 a 6, sendo que 1 correspondia a “Discordo Totalmente” e 6 a “Concordo Totalmente”.

No que concerne às questões de resposta aberta, pretendia-se que os docentes apresentassem as suas sugestões e opiniões relativamente às questões apresentadas, sem condicionar as hipóteses de resposta, tornando mais rico e genuíno o âmbito de reflexão.

Tratamento de Resultados

As respostas aos inquéritos foram registadas numa folha de cálculo. A interpretação e estudo dos resultados contemplaram, sobretudo, a análise de figuras (quadros, tabelas e gráficos). Optou-se por inserir pouco texto, pois este não pretende substituir a leitura das figuras, mas antes salientar alguns aspetos mais significativos.

Para cada questão, em que os docentes expressavam o seu grau de concordância entre 1 e 6, conforme explicado anteriormente, contabilizou-se o número escolhas que obteve cada uma das opções, determinaram-se os respetivos valores médios, sendo esses valores posteriormente transformados em percentagens.

De modo a objetivar o tratamento e posterior análise dos dados recolhidos, agruparam-se as oitenta e oito questões em oito categorias:

1. Caraterização da amostra
2. Satisfação Global
3. Serviços Administrativos
4. Recursos / Equipamentos
5. Professores / Atividade Letiva
6. Direção da Escola
7. Plano Anual de Atividades (PAA)
8. Escola / Órgãos da Escola

APRESENTAÇÃO DOS RESULTADOS

Do universo de 97 professores com horário atribuído neste ano letivo, menos 10 professores do que no ano letivo anterior, 70 responderam a este inquérito sobre o Clima de Escola e Nível de Satisfação na ESEQ. Assim, foram 72% os professores a responderem ao inquérito, menos 20% do que no ano letivo anterior.

Caraterização da amostra

A seguir, é possível visualizar a distribuição dos professores por seis itens de caráter geral, que permitem caracterizar o pessoal docente da ESEQ. Deste modo, observa-se que, relativamente aos Departamentos Curriculares existentes, a maioria dos docentes integra o de Línguas. No que diz respeito à idade, a grande maioria dos docentes situa-se nos intervalos 41-50 e 51-60 anos, pelo que 87% dos docentes da ESEQ têm mais de 41 anos. Já no que se refere ao género e à situação profissional, a grande maioria dos professores são mulheres e fazem parte do quadro da escola.

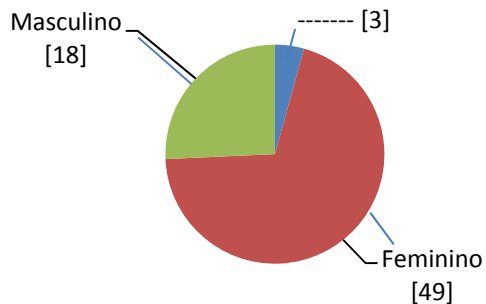
1 - Departamento Curricular

	Número de professores	Professores que responderam ao inquérito	
		Número	Percentagem
Expressões	9	6	9%
Matemática	12	12	17%
Ciências Físicas e Naturais	20	13	18%
Ciências Sociais e Humanas	19	14	20%
Educação Artística e Tecnológica	14	9	13%
Línguas	23	16	23%

2 - Idade

31-40	9	13%
41-50	30	43%
51-60	30	43%
mais de 60	1	1%

3 - Género



-----	4*	4%
Feminino	49	70%
Masculino	18	26%

* Número de docentes que não responderam a esta questão

4 - Situação profissional

Quadro da ESEQ	49	70%
Quadro - Zona Pedagógica	7	10%
Destacado	8	11%
Contratado	6	9%

Apresentação e tratamento dos dados por categorias

No tratamento dos dados a seguir apresentados, para cada uma das respostas, foi calculado o valor médio (entre 1 e 6) do grau de satisfação. Este valor médio foi posteriormente convertido em percentagem para uma melhor aferição e comparação dos resultados, obtendo-se, assim, um nível de satisfação. Será este o ponto de referência para as percentagens utilizadas na apreciação feita aos gráficos que a seguir se apresentam. Nas tabelas referentes a cada gráfico surgem os valores percentuais de 2012/2013 e 2013/2014, para termos de comparação.

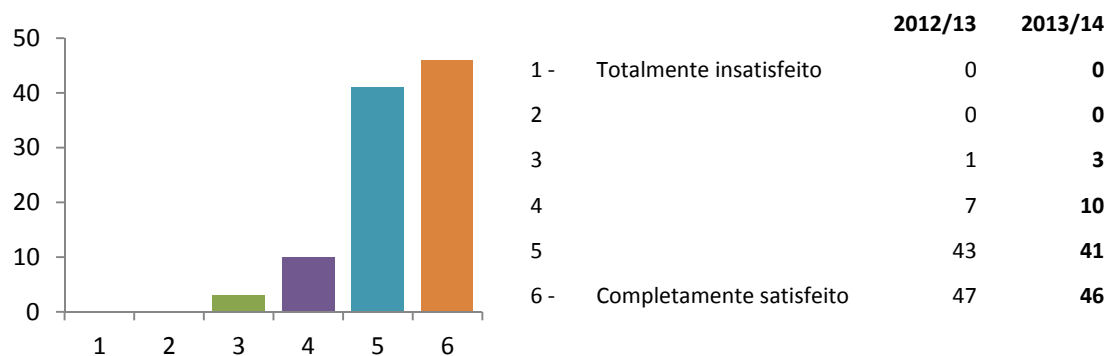
Satisfação Global

No conjunto de questões destinadas a aferir a satisfação global dos professores relativamente ao seu **relacionamento com a escola**, as suas **estruturas organizativas** e os diversos **agentes educativos**, verifica-se um elevado índice de satisfação, recaindo as escolhas de respostas dos inquiridos nas opções 4, 5 e 6. É de salientar que, de acordo com as percentagens calculadas, os maiores índices de satisfação recaem sobre o funcionamento dos Serviços Administrativos (89% - questão 13) e o trabalho desenvolvido pelo NAE (85% - questão 10). Embora se verifique uma descida de dois pontos percentuais relativamente ao ano letivo 2012/13, de uma forma geral os docentes sentem-se bem na ESEQ (86% - questão 18) e estão satisfeitos por trabalhar nesta instituição (86% - questão 5).

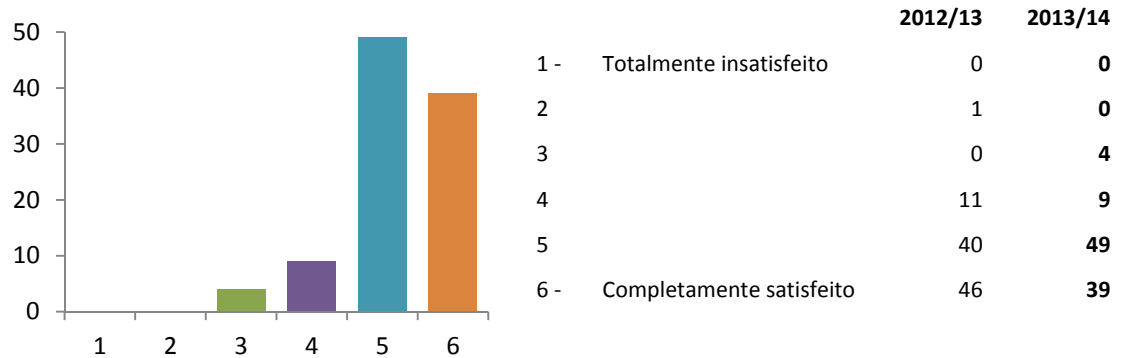
Relativamente ao ano letivo anterior, registam menores índices de satisfação o **ambiente de trabalho existente entre os professores da ESEQ** (75% - questão 14) e o **trabalho desenvolvido pelos Departamentos Curriculares** (79% - questão 9). A questão 14 (*De uma forma geral estou satisfeito com o ambiente de trabalho existente entre os professores da ESEQ*), para além de registar o menor índice de satisfação, é também a que regista menor descida relativamente ao ano letivo anterior.

Satisfação Global

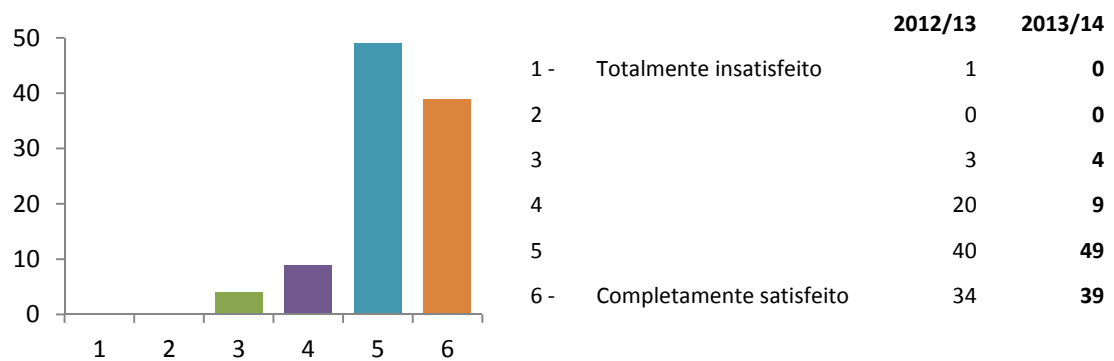
5 - De uma forma geral estou satisfeito por trabalhar na ESEQ.



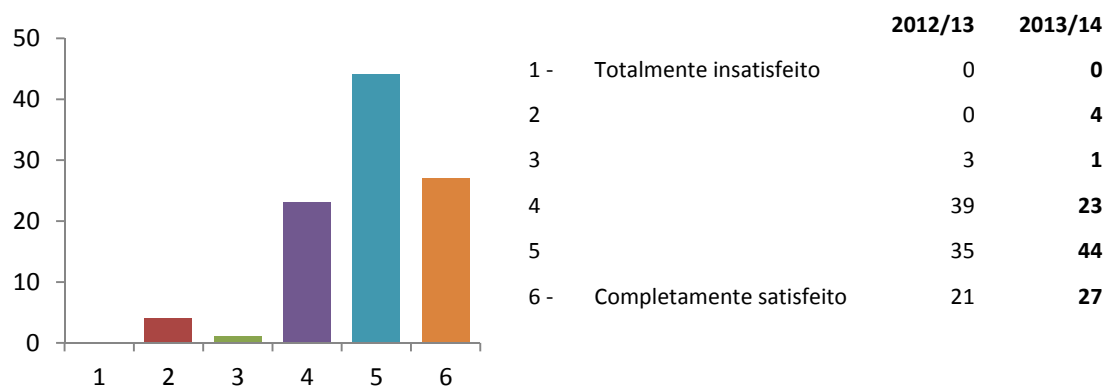
6 - De um modo geral estou satisfeito com o trabalho da Direção da escola.



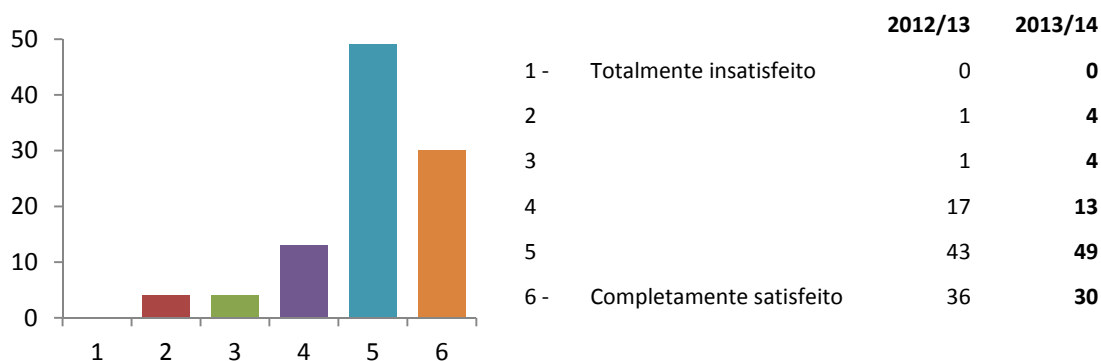
7 - De um modo geral estou satisfeito com o trabalho desenvolvido pelo Conselho Geral.



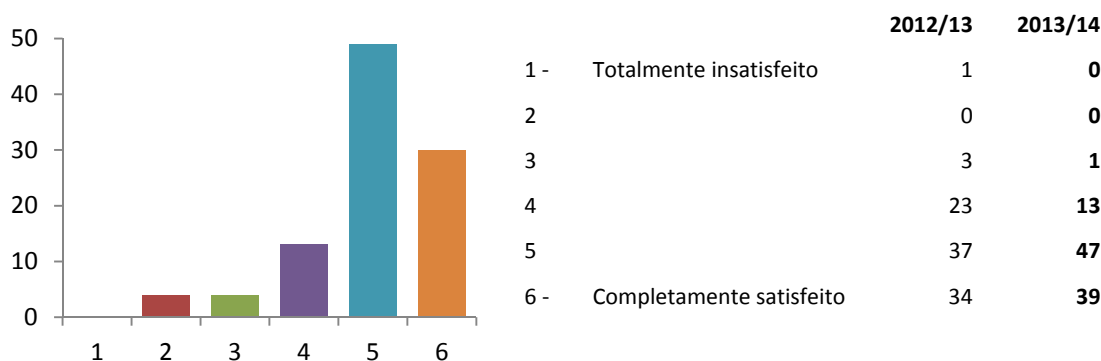
8 - De um modo geral estou satisfeito com o trabalho desenvolvido pelo Conselho Pedagógico.



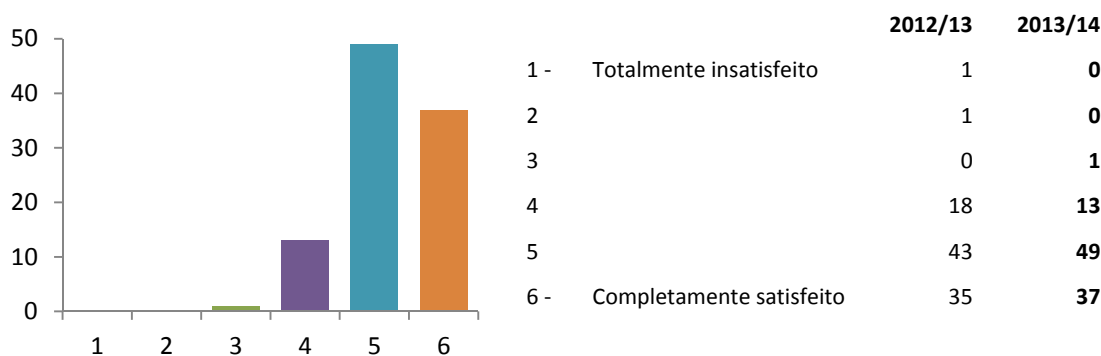
9 - De um modo geral estou satisfeito com o trabalho desenvolvido pelo meu Departamento Curricular.



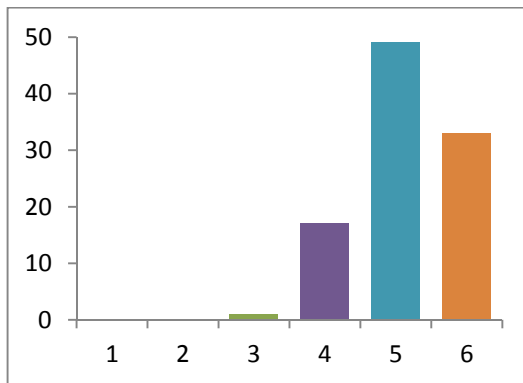
10 - De um modo geral estou satisfeito com o trabalho desenvolvido pelo NAE (Núcleo de Apoio Educativo).



11 - De um modo geral estou satisfeito com o trabalho desenvolvido pelo SPO (Serviços de Psicologia e Orientação).

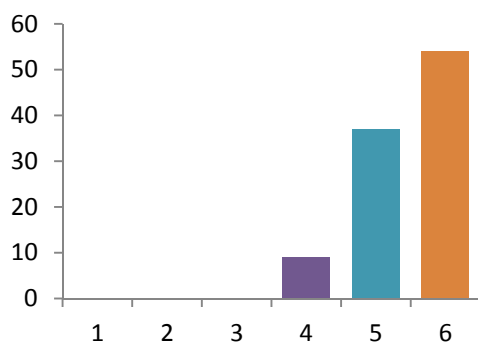


12 - De um modo geral estou satisfeito com o trabalho desenvolvido pelo NPA (Núcleo de Projetos e Atividades).



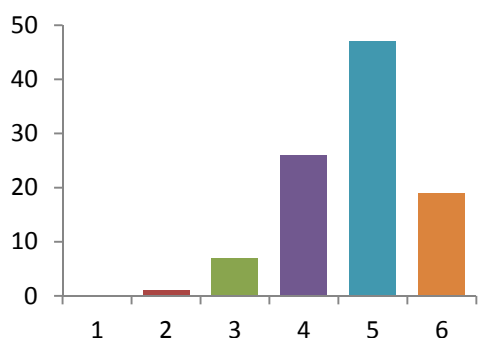
	2012/13	2013/14
1 - Totalmente insatisfeito	1	0
2	0	0
3	1	1
4	24	17
5	39	49
6 - Completamente satisfeito	33	33

13 - De uma forma geral estou satisfeito com o funcionamento dos Serviços Administrativos.



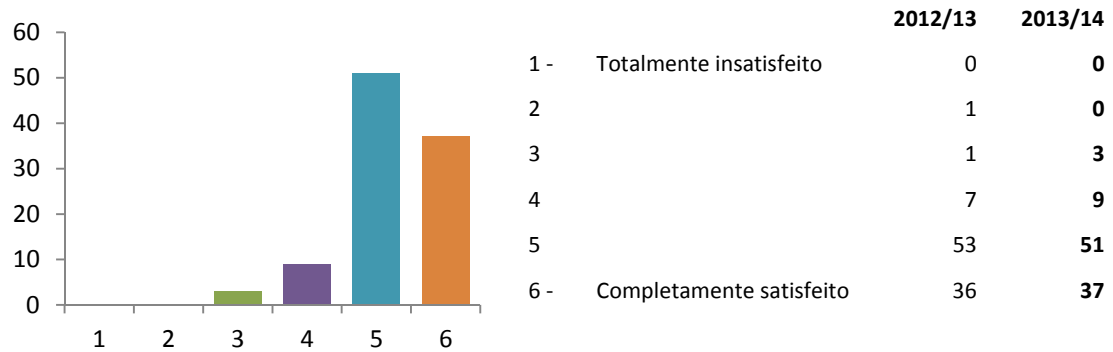
	2012/13	2013/14
1 - Totalmente insatisfeito	1	0
2	0	0
3	3	0
4	10	9
5	41	37
6 - Completamente satisfeito	43	54

14 - De uma forma geral estou satisfeito com o ambiente de trabalho existente entre os professores da ESEQ.

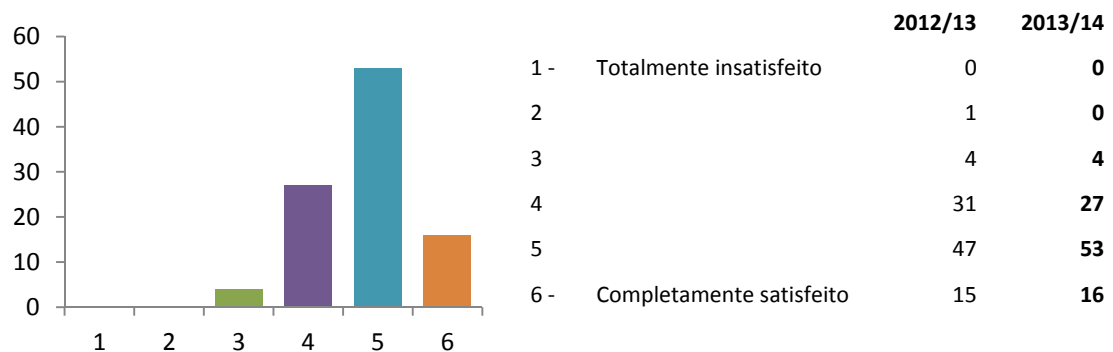


	2012/13	2013/14
1 - Totalmente insatisfeito	1	0
2	1	1
3	4	7
4	22	26
5	44	47
6 - Completamente satisfeito	26	19

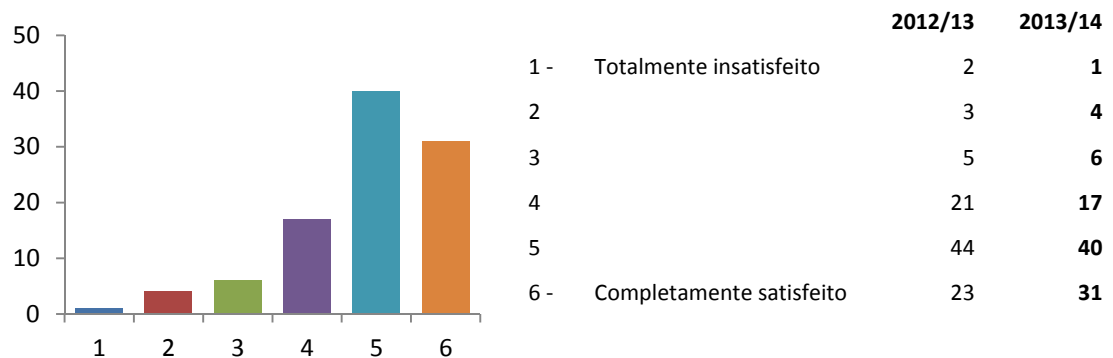
15 - De um modo geral estou satisfeito com o trabalho dos Auxiliares de Ação Educativa.



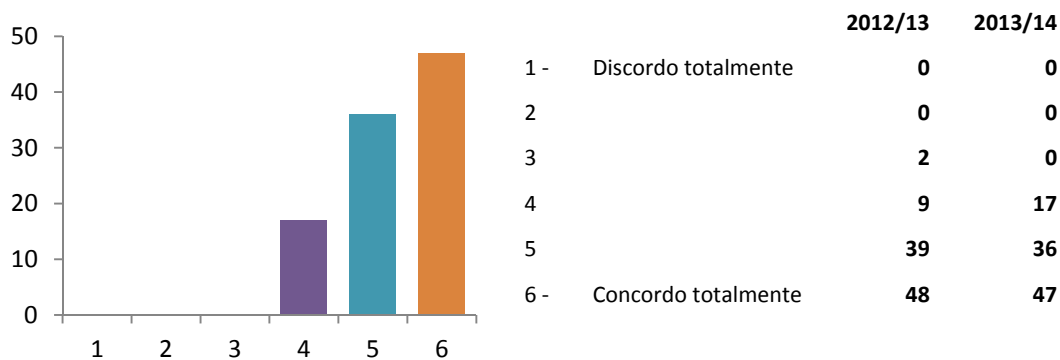
16 - De uma forma geral estou satisfeito com a postura dos Alunos da ESEQ.



17 - De uma forma geral estou satisfeito com as instalações e equipamentos existentes na ESEQ.



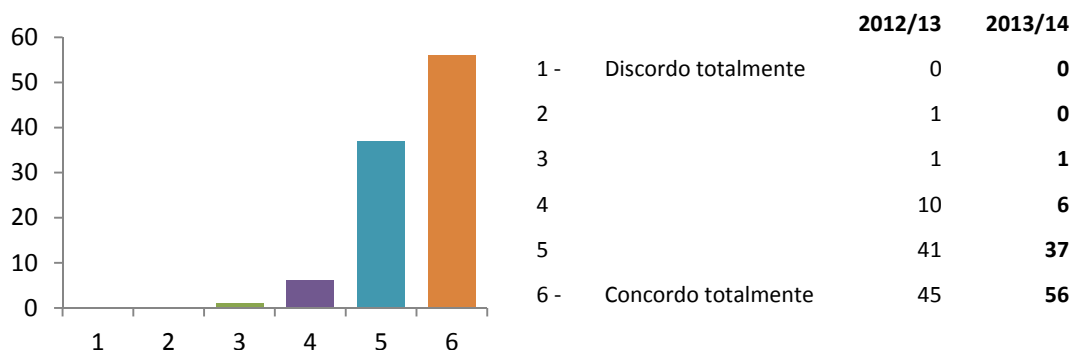
18 - De uma forma geral sinto-me bem na ESEQ.



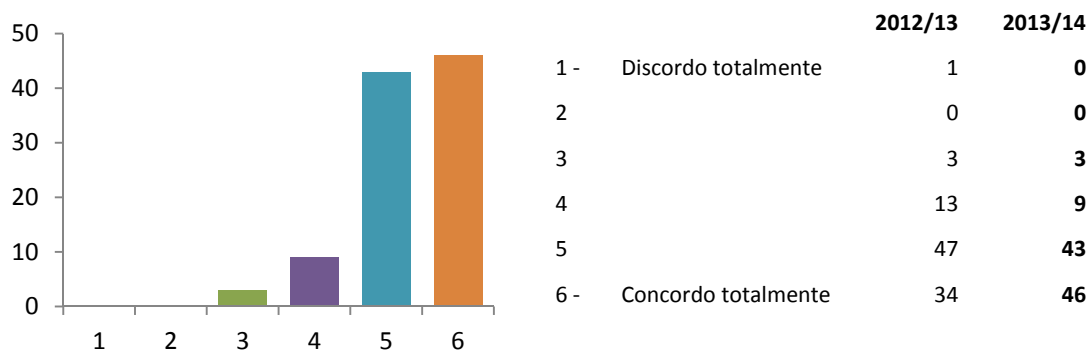
Serviços Administrativos

No âmbito do funcionamento dos Serviços Administrativos, é notório o elevado índice de satisfação do corpo docente, sendo que em todos os itens avaliados as escolhas de respostas se traduzem numa percentagem acima dos 85% em todos os casos. É de salientar que 90% dos docentes consideram que os funcionários dos Serviços Administrativos revelam uma atitude de cortesia.

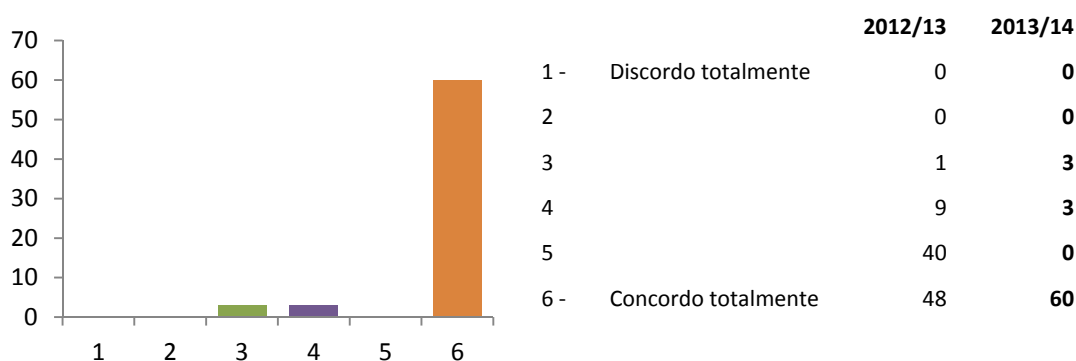
19 - Os funcionários dos Serviços Administrativos revelam dedicação e interesse na resolução das situações por mim colocadas.



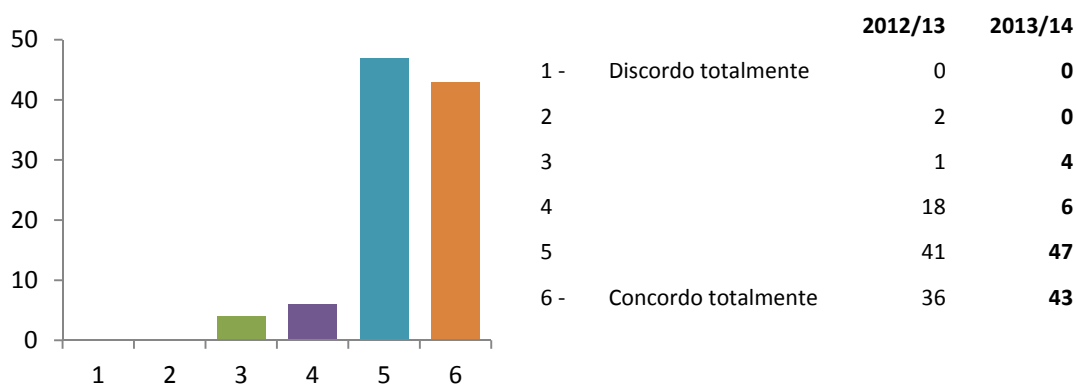
20 - A informação prestada pelos funcionários dos Serviços Administrativos é clara, precisa e atempada.



21 - Os funcionários dos Serviços Administrativos revelam uma atitude de cortesia.



22 - Os funcionários dos Serviços Administrativos transmitem segurança e confiança nas informações que prestam.



24 - O funcionamento dos Serviços Administrativos poderia melhorar se:

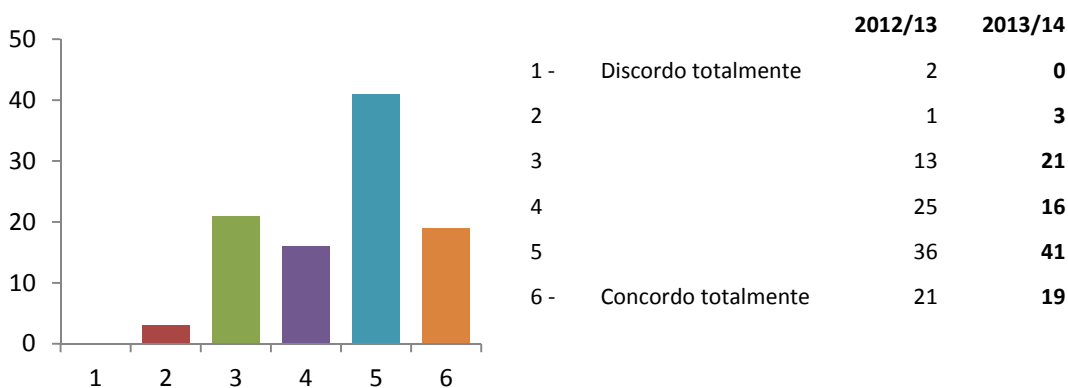
Apenas foram apresentadas duas sugestões, uma referia a necessidade de haver mais funcionários e outra referia a necessidade de dar maior atenção aos registos dos alunos e uma comunicação mais eficaz com os diretores de Turma.

Recursos/Equipamentos

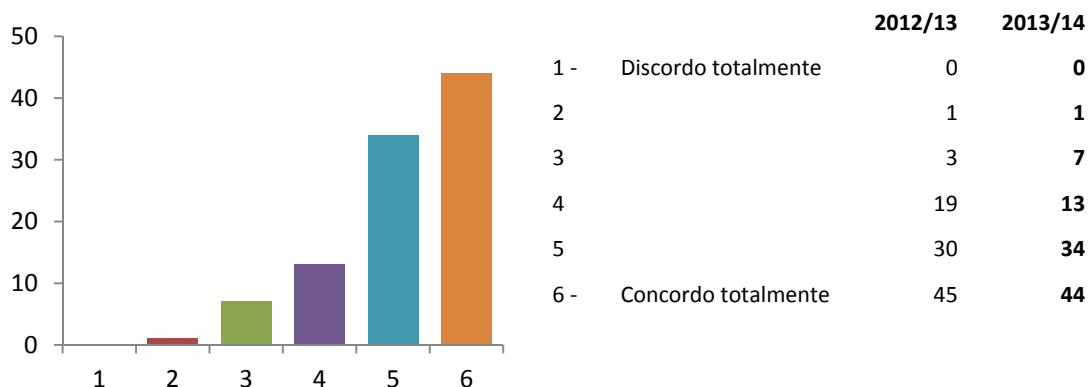
Quando confrontados com o funcionamento dos diversos recursos/equipamentos disponibilizados, os professores manifestam, relativamente à maioria dos itens, um elevado nível de satisfação. Todavia, é de salientar que os dois aspetos alvo de maior descontentamento são o crédito das cópias (69% - questão 28), o funcionamento do bar instalado na sala dos professores (70% - questão 25) e a questão sobre o adequado funcionamento dos computadores nas salas de aula (72% - questão 29).

Por outro lado, os itens que mereceram uma avaliação mais positiva neste parâmetro foram a adequação do funcionamento do serviço da reprografia, com 93% (questão 27) e do serviço de portaria e telefone, com 91% (questão 33).

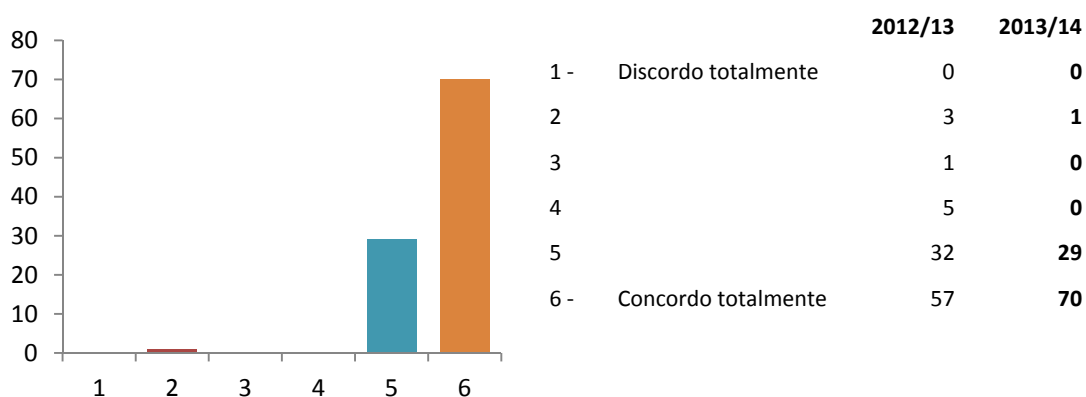
25 - O funcionamento do bar dos professores é adequado.



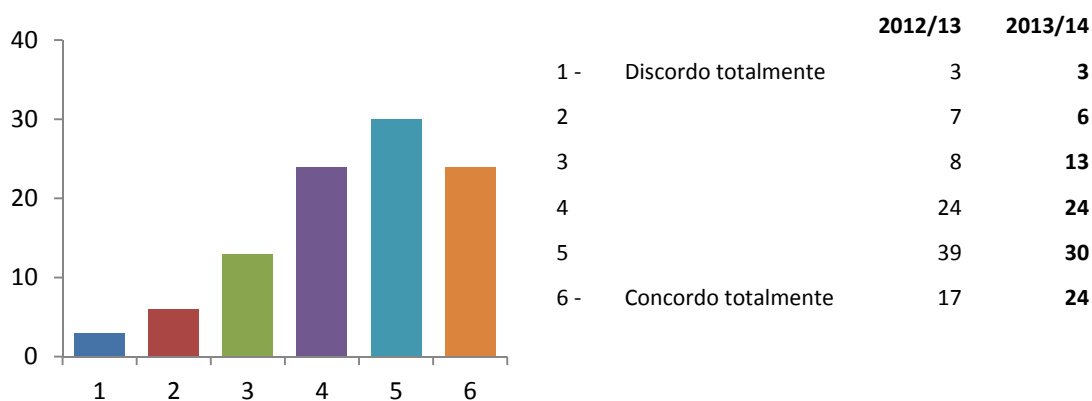
26 - São cumpridas todas as normas de higiene e segurança no bar dos professores.



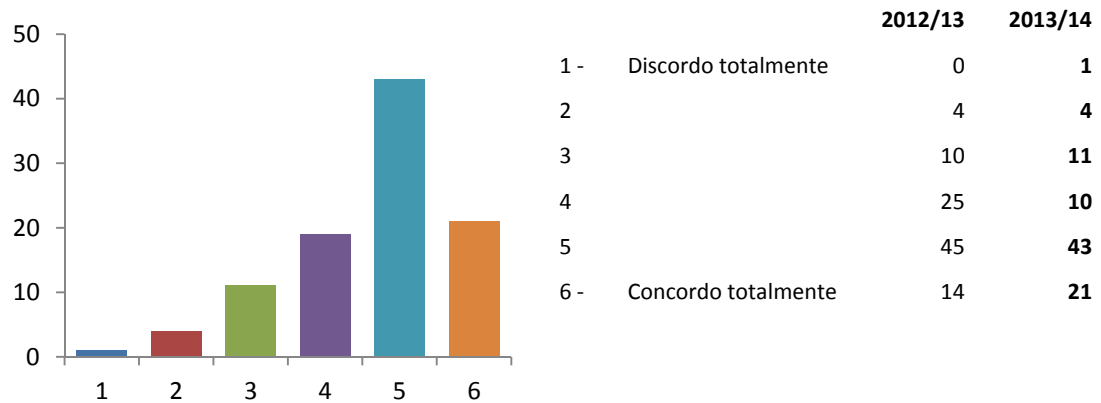
27 - O funcionamento da reprografia é adequado.



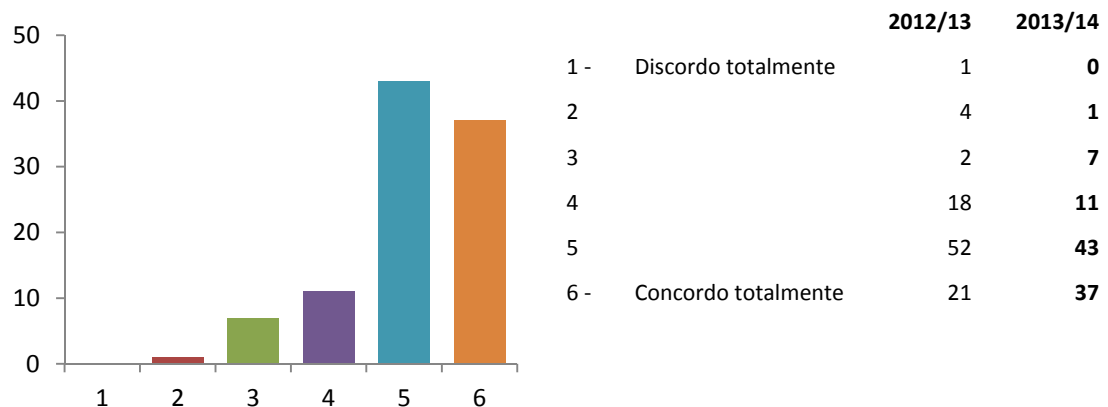
28 - Os créditos de cópias concedidos aos professores são ajustados às reais necessidades.



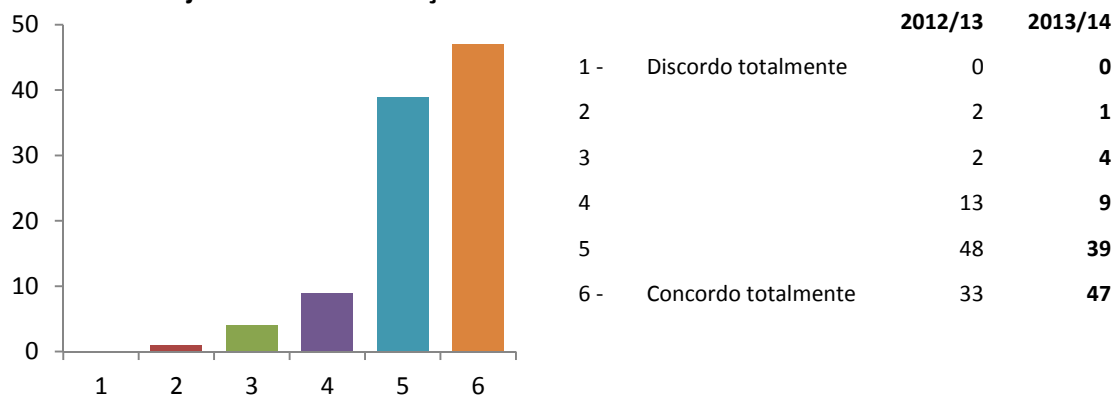
29 - Os computadores disponibilizados aos professores nas salas de aulas funcionam de forma adequada.



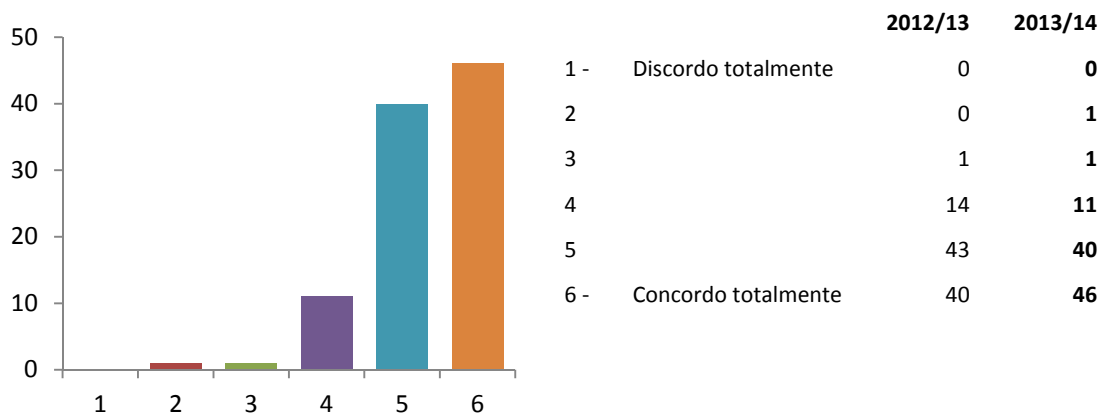
30 - A distribuição dos computadores pelas salas de aula e gabinetes de trabalho está bem ajustada.



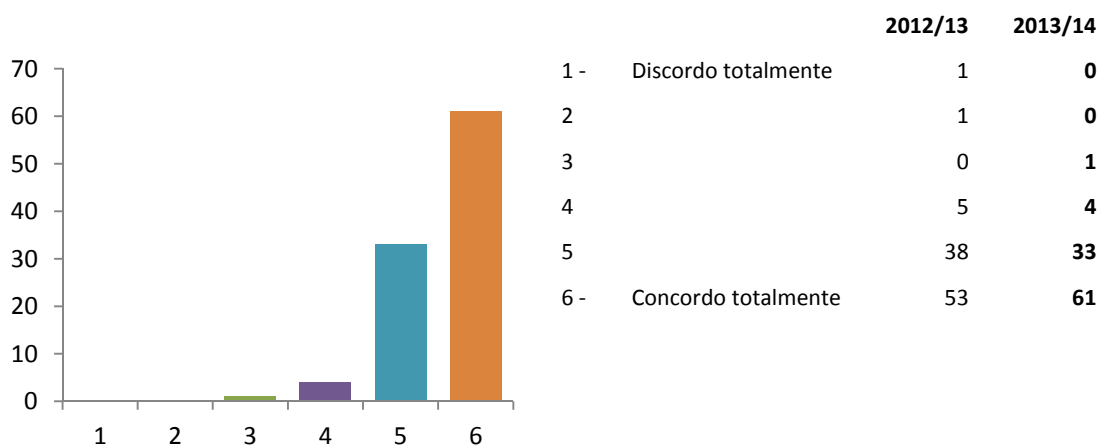
31 - De um modo geral a limpeza das salas de aula é bem feita e frequente, estando corretamente ajustada à sua utilização.



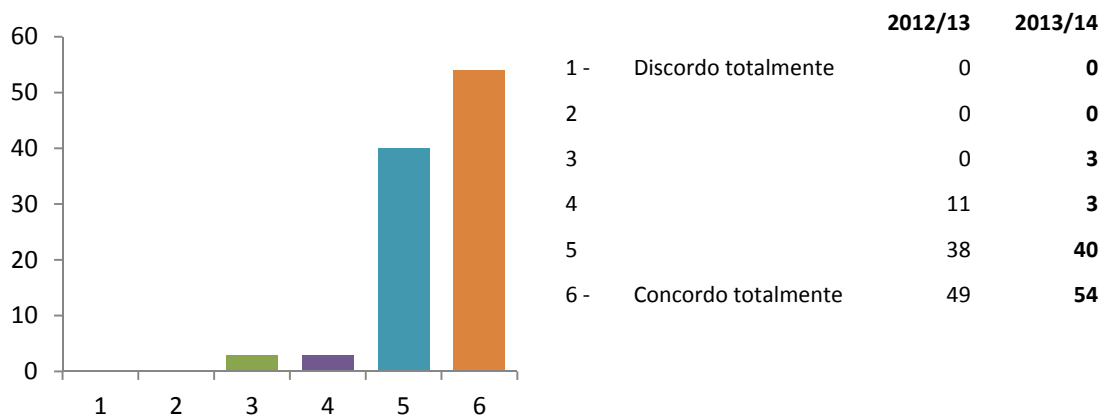
32 - De um modo geral a limpeza dos WC é bem feita e frequente, estando corretamente ajustada à sua utilização.



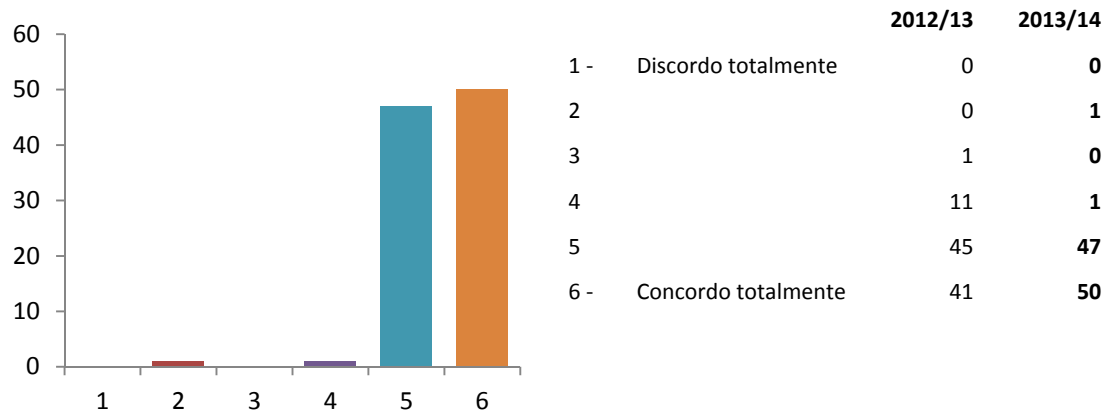
33 - O funcionamento do serviço de portaria e telefone é adequado.



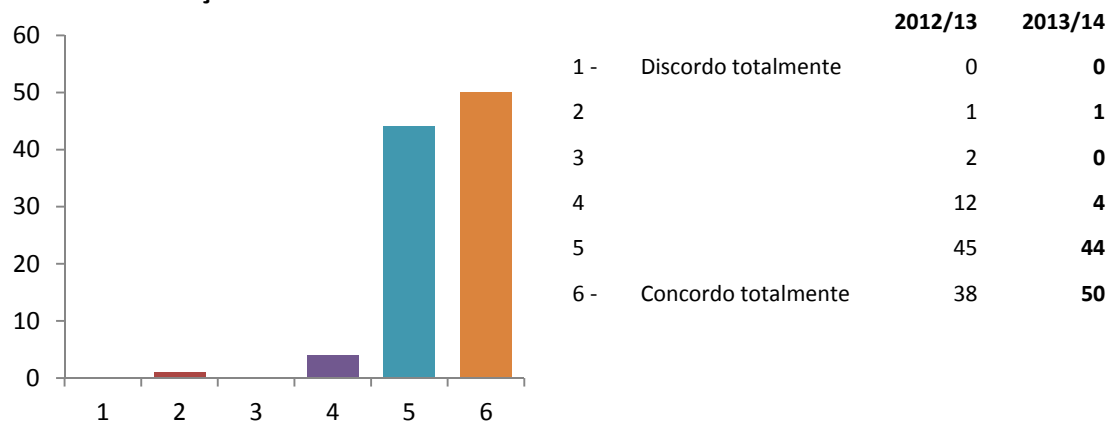
34 - De um modo geral os espaços exteriores estão bem cuidados.



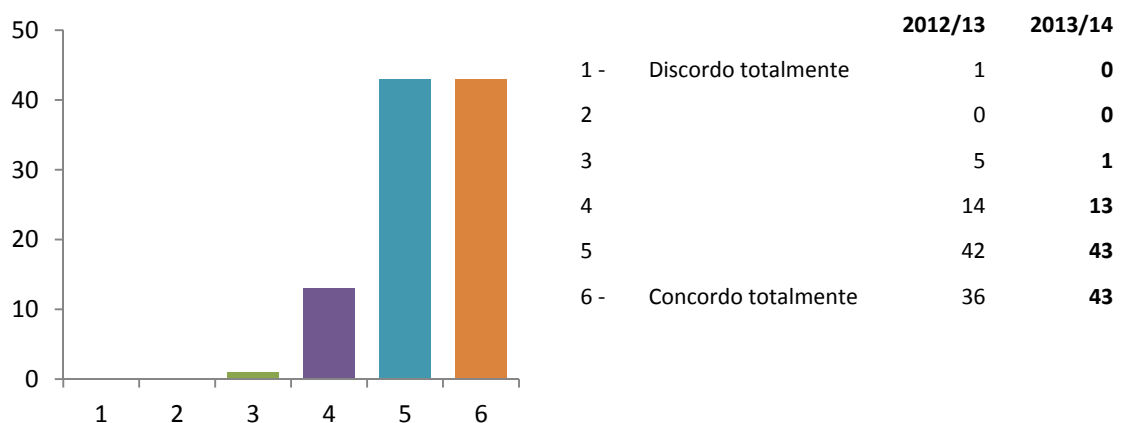
35 - De um modo geral os Auxiliares revelam dedicação e interesse na resolução das situações que o professor coloca.



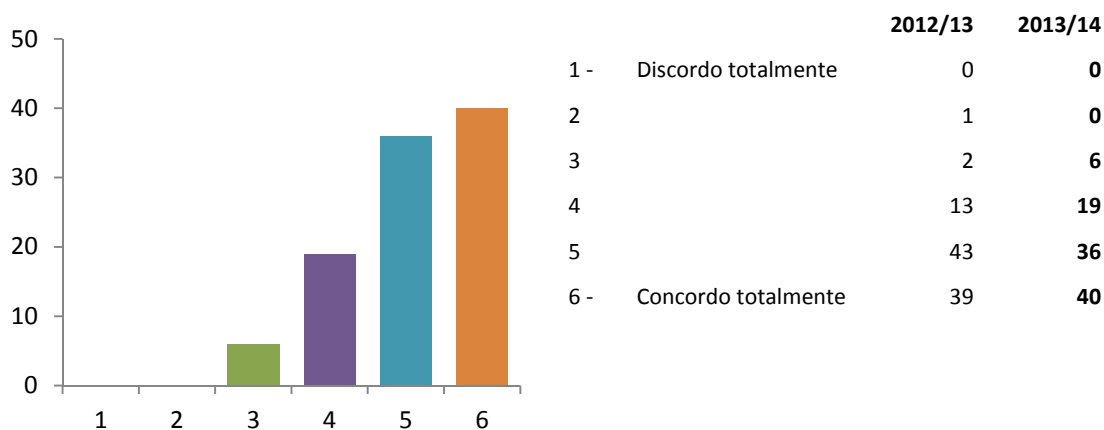
36 - De um modo geral os Auxiliares atendem de uma forma clara, precisa e em tempo útil, às minhas solicitações.



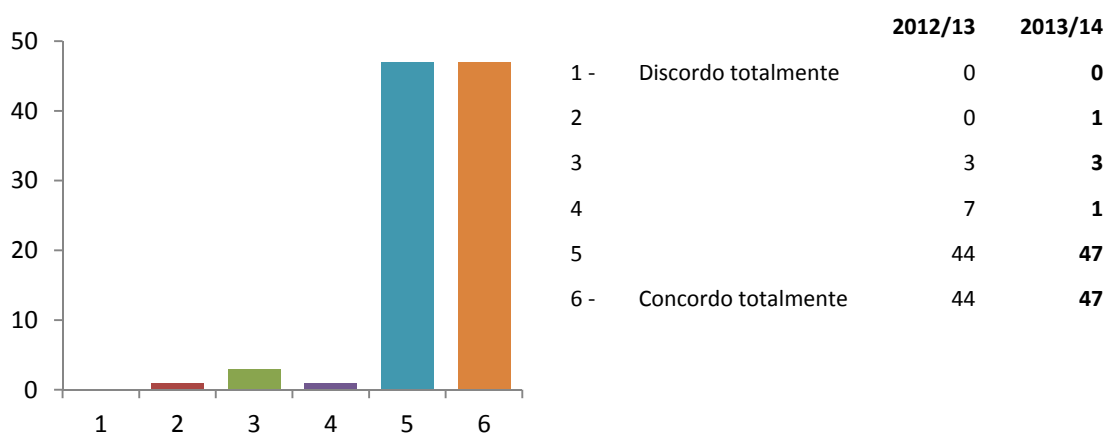
37 - De um modo geral os espaços reservados aos alunos (Bar e recreios) são adequados.



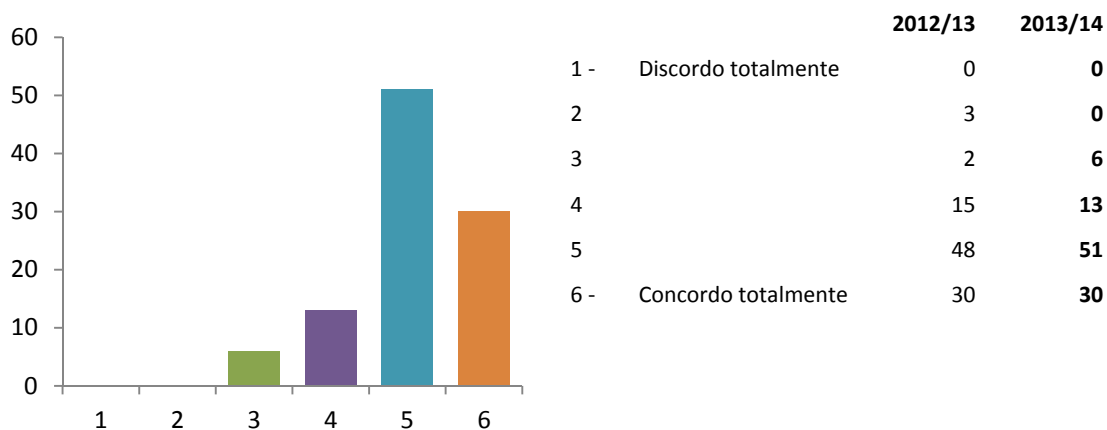
38 - O espaço para receber os pais / encarregados de educação (Sala dos Diretores de turma) é adequado.



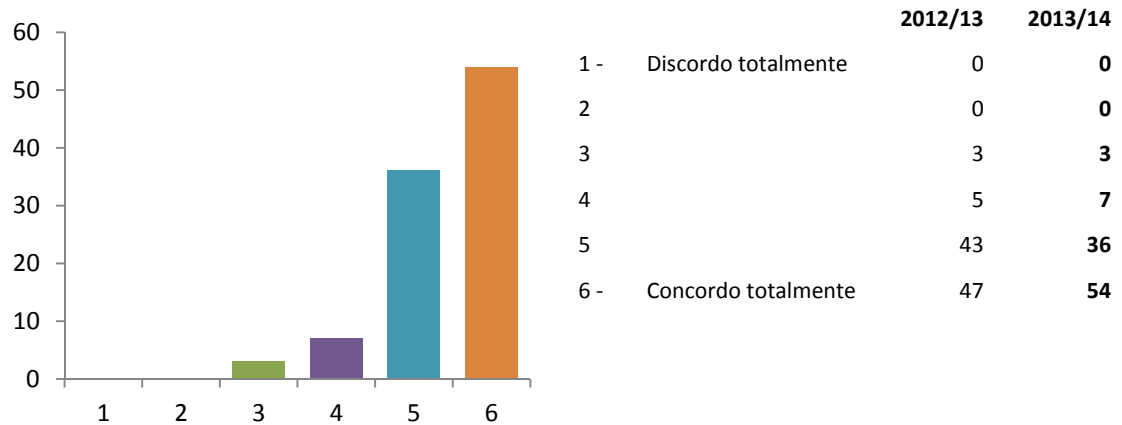
39 - O edifício da escola convida ao ensino e à aprendizagem.



40 - O nível de disciplina existente na escola permite o bom funcionamento das aulas.



41 - A ESEQ é uma escola segura.



42- Relativamente aos recursos/equipamentos acima referidos deviam ser melhorados os seguintes aspetos:

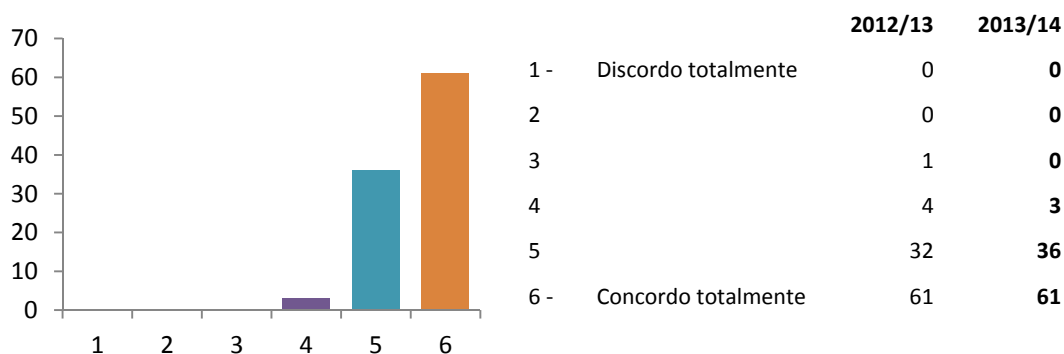
Das sugestões apresentadas (7 sugestões) o maior número diz respeito à necessidade de melhoria nos equipamentos informáticos e nas instalações e materiais desportivas.

Professores/Atividade Letiva

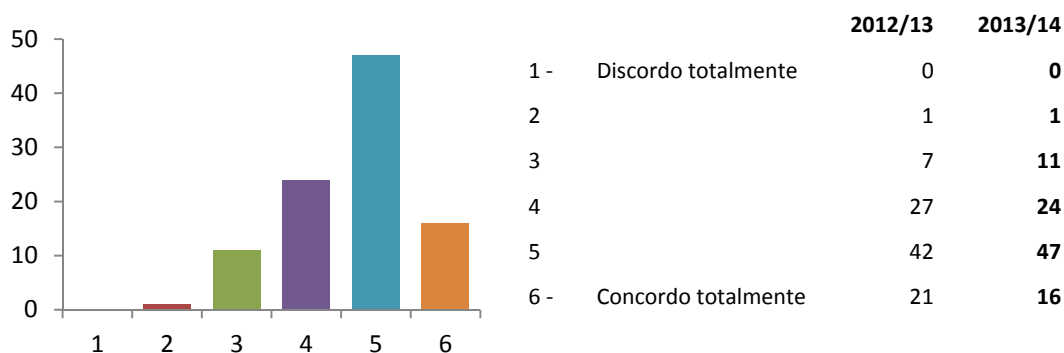
Adotando a metodologia já enunciada anteriormente, serão destacados os itens mais ou menos valorizados, no que diz respeito à atividade letiva, ao funcionamento dos Departamentos e outras estruturas de coordenação, bem como outros aspetos de carácter pedagógico.

Assim, verifica-se uma elevada percentagem de docentes (92% – questão 43) que sublinha o bom relacionamento estabelecido com os alunos. Pelo contrário, as opções de respostas recaem nos valores mais baixos no que se refere à participação com agrado nas reuniões de Departamento (71% – questão 53); e ainda ao sentimento de que os professores são ouvidos nas decisões tomadas pelo Conselho Pedagógico (66% - questão 47). Quando se comparam os dois anos letivos, as maiores descidas verificam-se no domínio do Departamento (questões 46 e 49), com descidas de cinco pontos percentuais, e a maior subida, de quatro pontos percentuais, acontece na importância atribuída às reuniões do Departamento Curricular como espaço de trabalho importante para a organização das atividades escolares (questão 48).

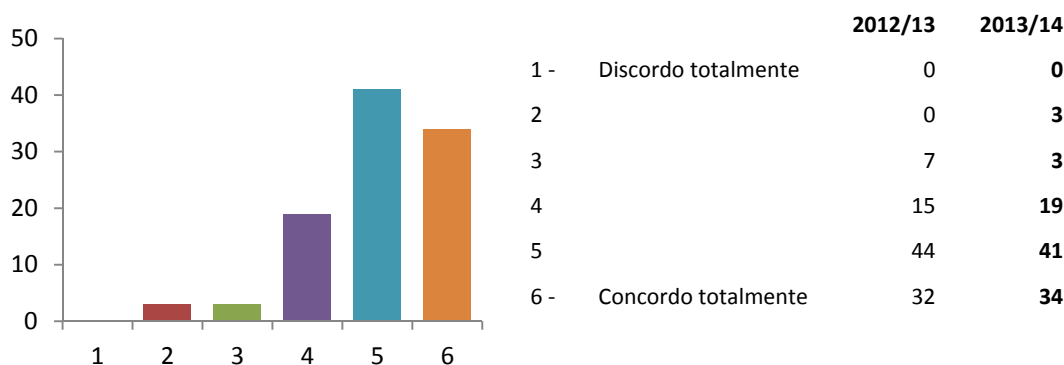
43 - De um modo geral o meu relacionamento com os alunos é bom.



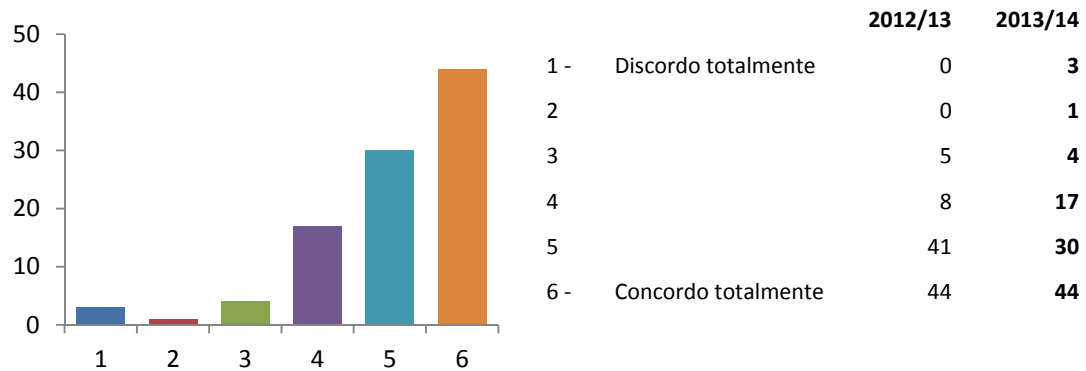
44 - De um modo geral os professores integram voluntariamente equipas de projetos, clubes ou outras atividades.



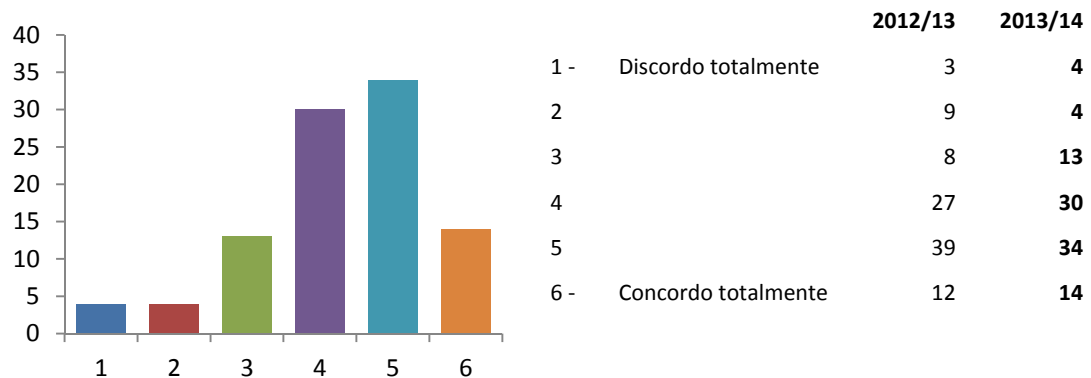
45 - Existem momentos de discussão/partilha de estratégias e seleção/elaboração de materiais pedagógicos entre os vários professores que ministram a mesma disciplina/área. (Inclui recursos, instrumentos de avaliação, estratégias de diferenciação pedagógica).



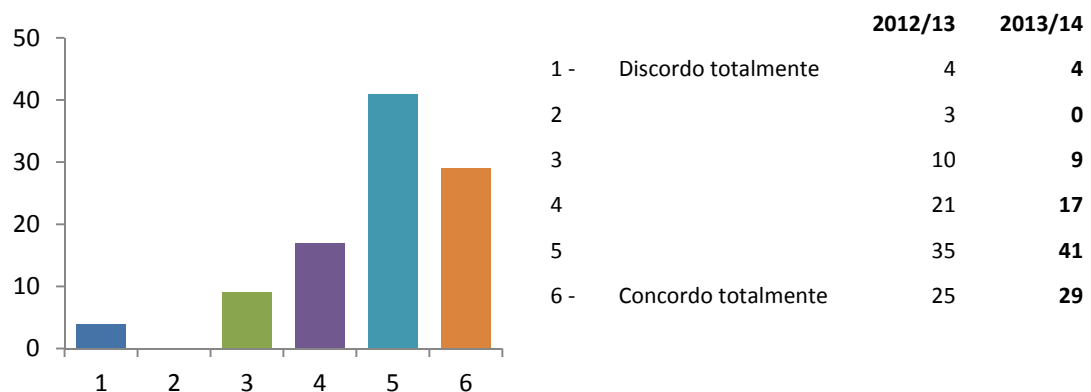
46 - O Coordenador de Departamento Curricular assume-se como veículo de informação essencial entre o Conselho Pedagógico e os professores (nos dois sentidos).



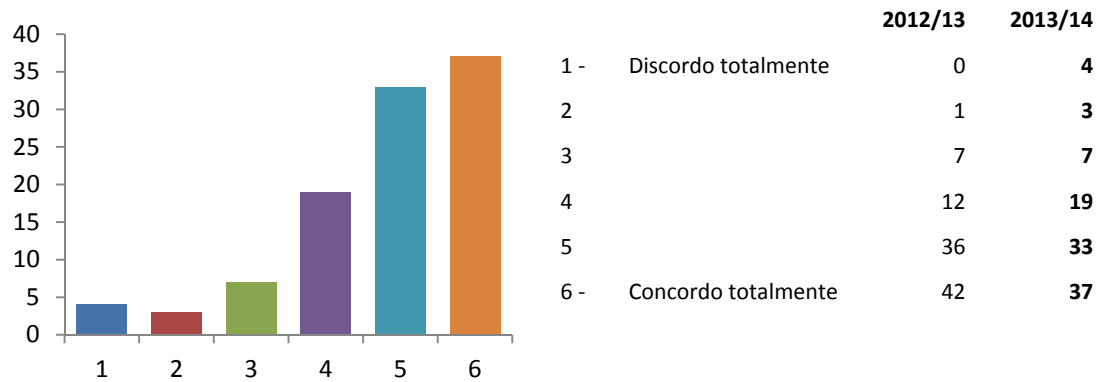
47 - Os professores sentem que são ouvidos nas decisões tomadas pelo Conselho Pedagógico.



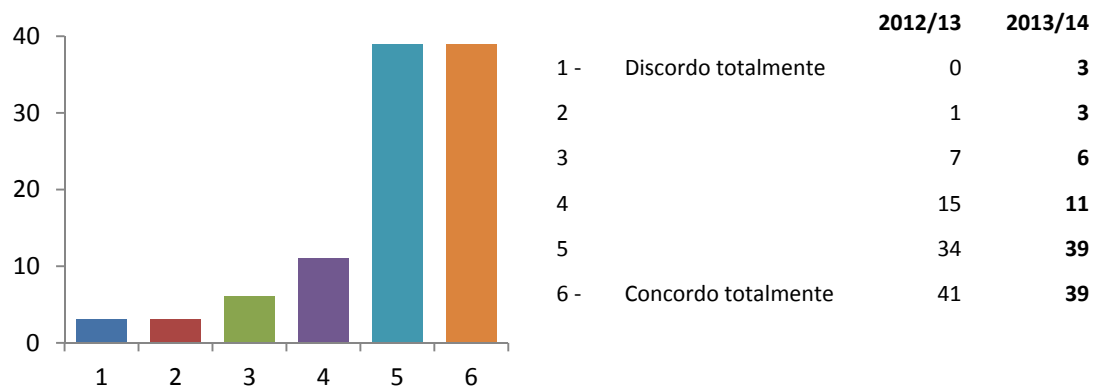
48 - As reuniões do meu Departamento Curricular são espaços de trabalho importantes para a organização das atividades escolares.



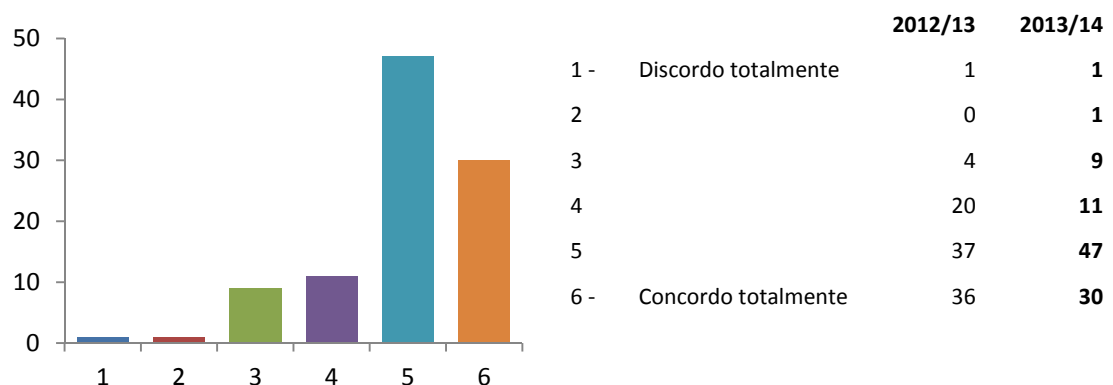
49 - O Coordenador de Departamento fomenta o trabalho cooperativo entre os diferentes membros do Departamento.



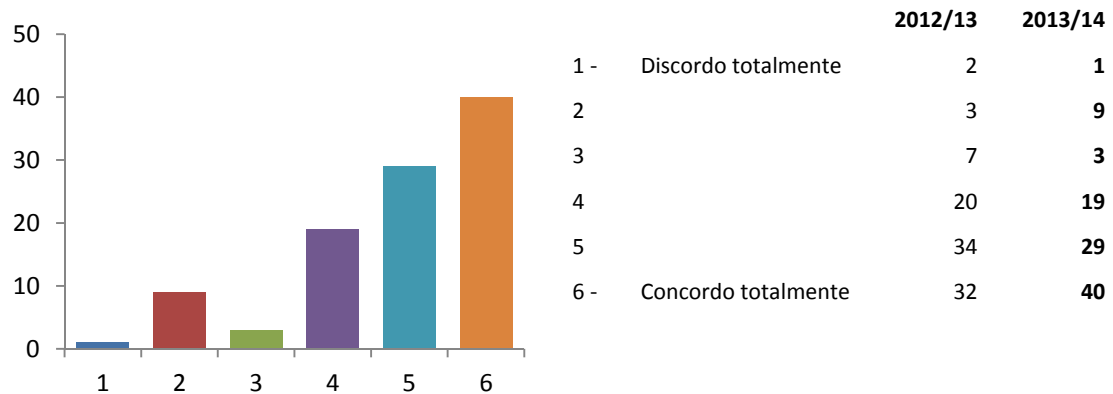
50 - O Coordenador de Departamento promove a discussão/análise de processos e resultados sendo recetivo a diferentes ideias/sugestões.



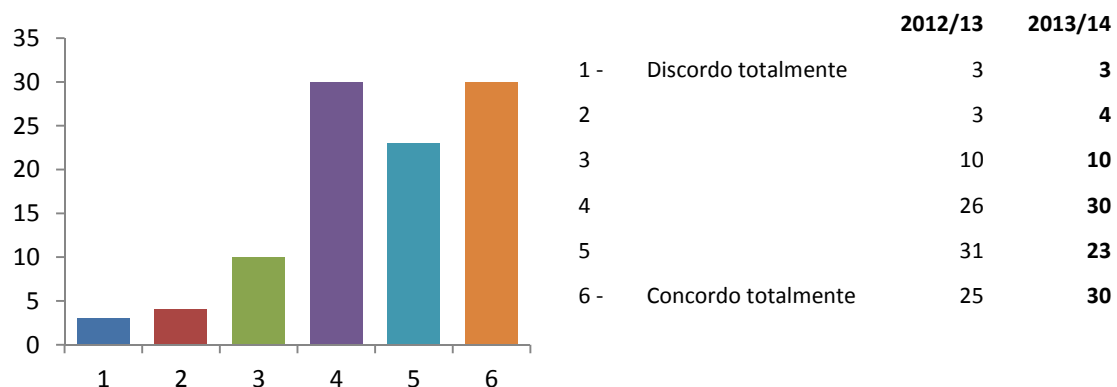
51 - O Coordenador de Departamento desempenha um papel fundamental na orientação e supervisão pedagógica do trabalho a desenvolver pelo respetivo departamento.



52 - O Coordenador de Departamento ausculta os professores relativamente às suas necessidades de formação.



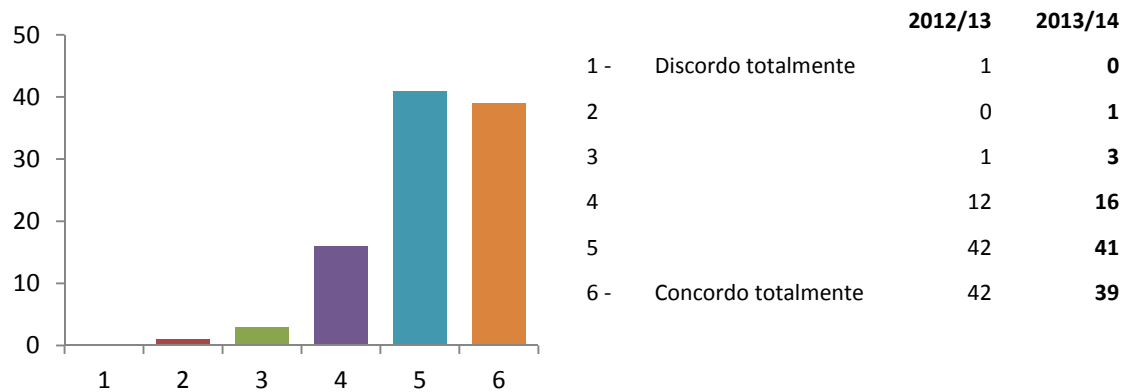
53 - Os professores participam com agrado nas reuniões do seu Departamento.



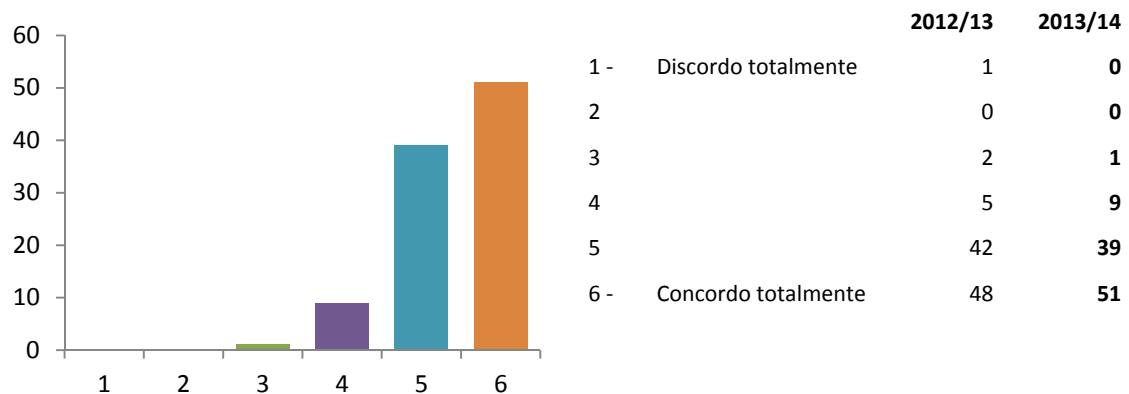
Direção da Escola

A leitura e análise das questões 54 a 63 permitem-nos concluir qual o grau de satisfação referido pelos professores relativamente ao serviço prestado pela direção. Assim, é notório o elevado grau de satisfação manifestado pelos professores, sobretudo no que diz respeito ao cumprimento das normas e orientações do Ministério da Educação (93% - questão 61). Verifica-se, neste parâmetro, uma grande homogeneidade nas avaliações efetuadas nas restantes questões, uma vez que todas apresentam percentagens acima dos 80%. A opinião dos docentes relativamente à forma como a Direção da escola mobiliza e motiva os atores das diferentes estruturas para o cumprimento das metas regista a maior descida em relação ao ano anterior.

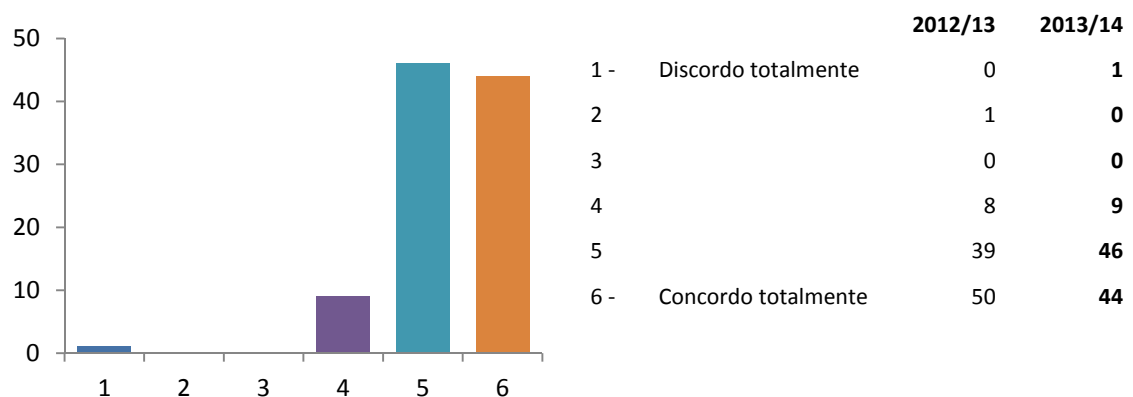
54 - De um modo geral, a Direção sabe o que se passa na escola.



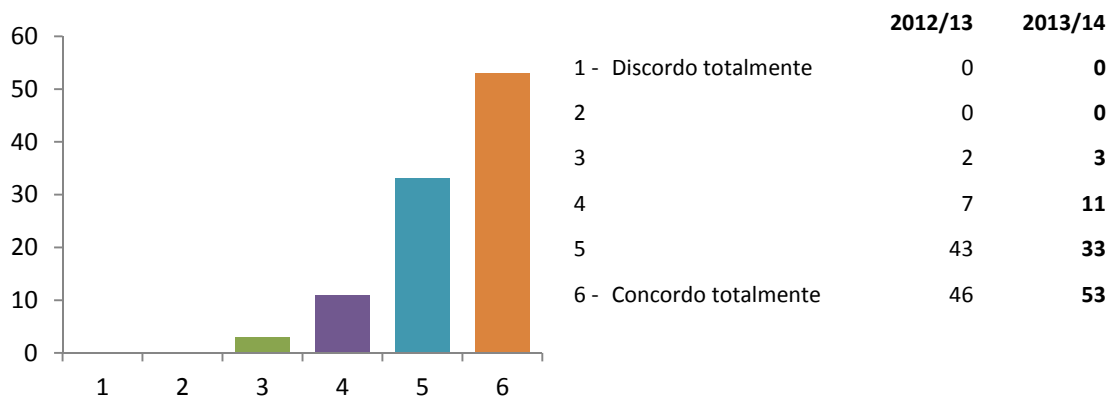
55 - De um modo geral, a Direção define regras claras para o funcionamento da escola.



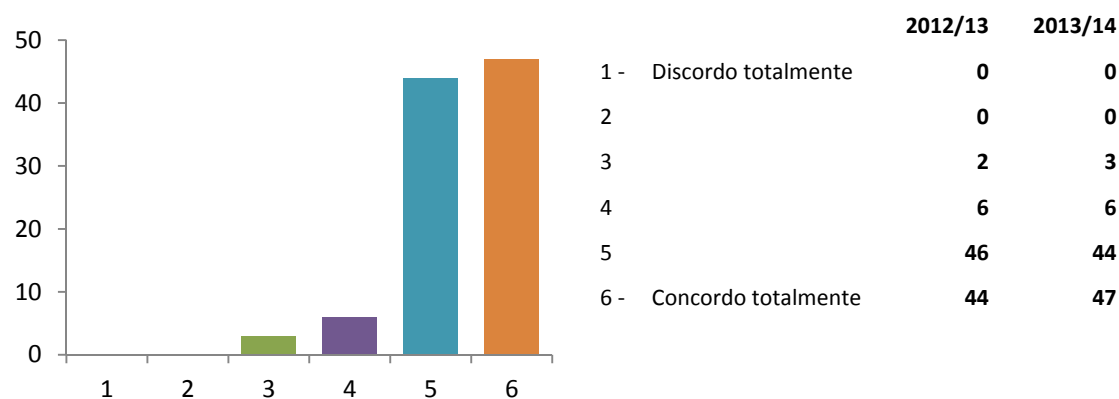
56 - De um modo geral, a Direção incentiva a participação de pais, alunos, docentes e não docentes na vida escolar.



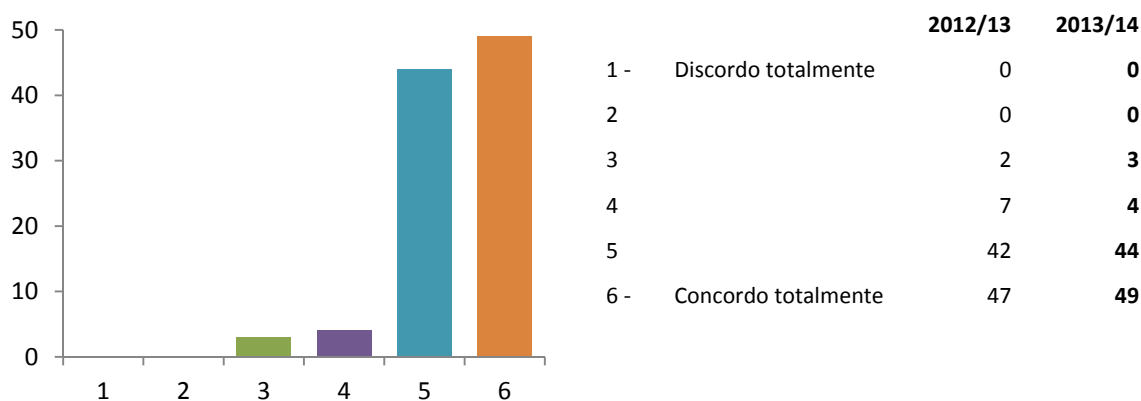
57 - A Direção da escola define áreas de intervenção prioritárias.



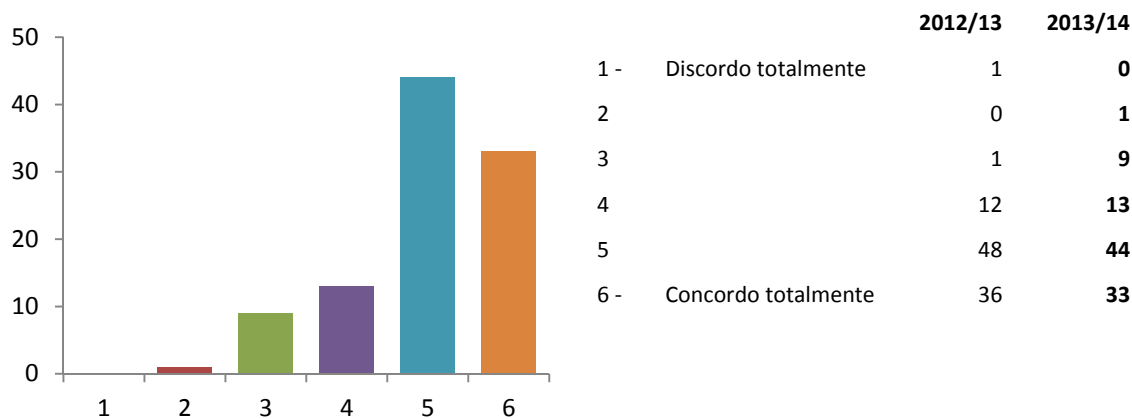
58 - A Direção da escola define metas e objetivos a atingir de acordo com as áreas de intervenção prioritárias.



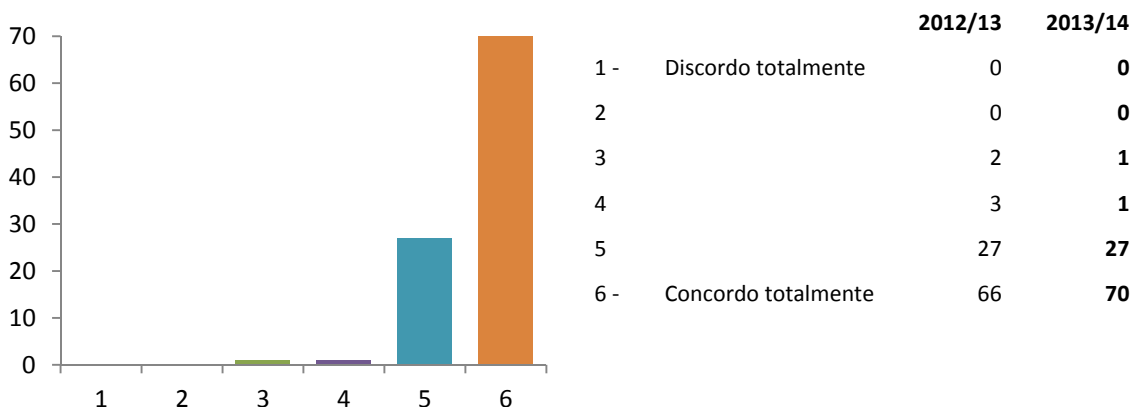
59 - Os assuntos correntes são geridos com eficácia pela Direção da escola.



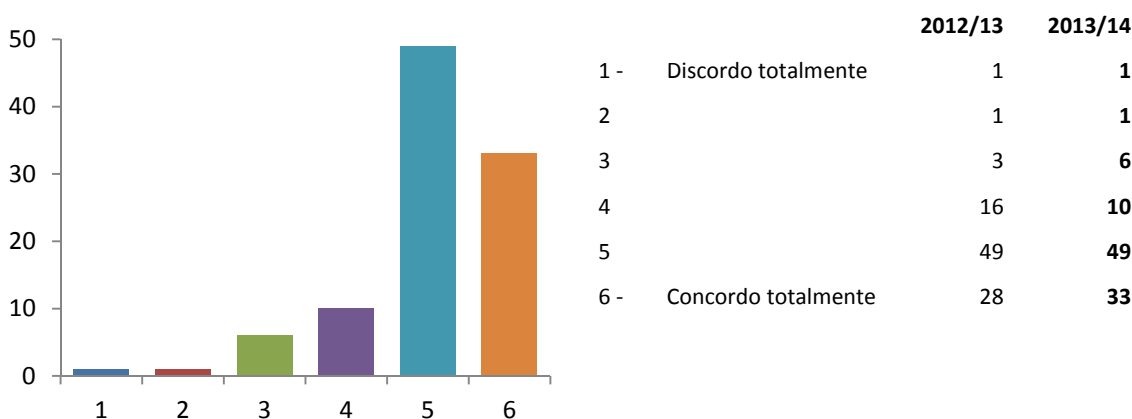
60 - A Direção da escola mobiliza e motiva os atores das diferentes estruturas para o cumprimento das metas.



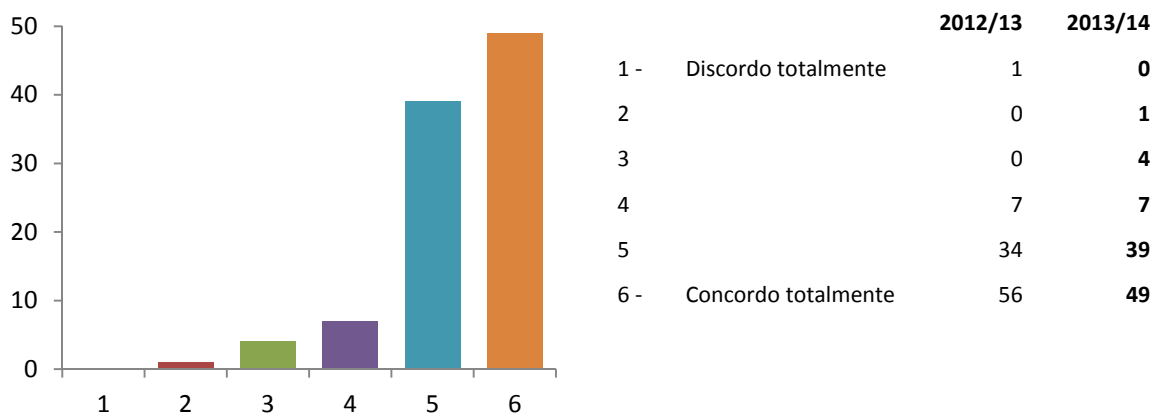
61 - A Direção da escola procura que as normas e orientações do Ministério da Educação sejam sempre cumpridas.



62 - Os processos de controlo usados pela Direção da escola são aceites pelos professores.



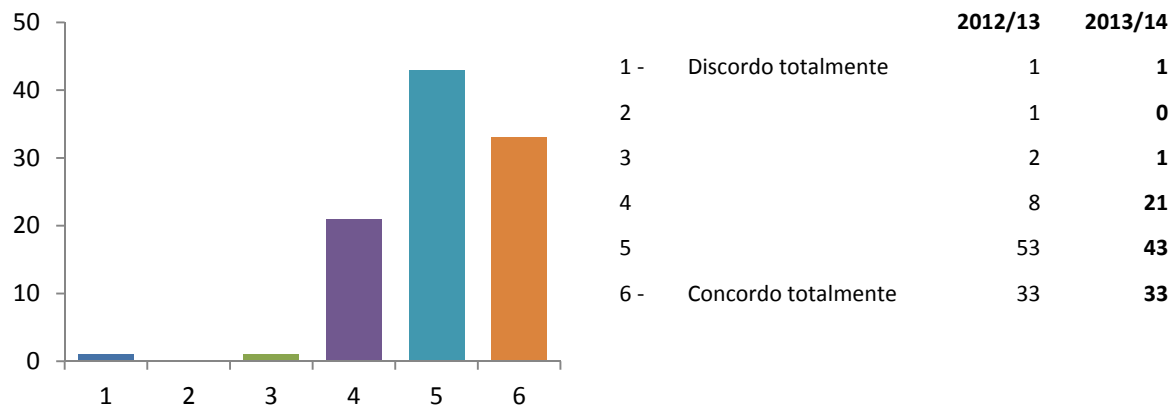
63 - Os vários processos formais e/ou informais (suporte escrito, contacto pessoal, mail, internet...) de divulgação de informação por parte da Direção são suficientes.



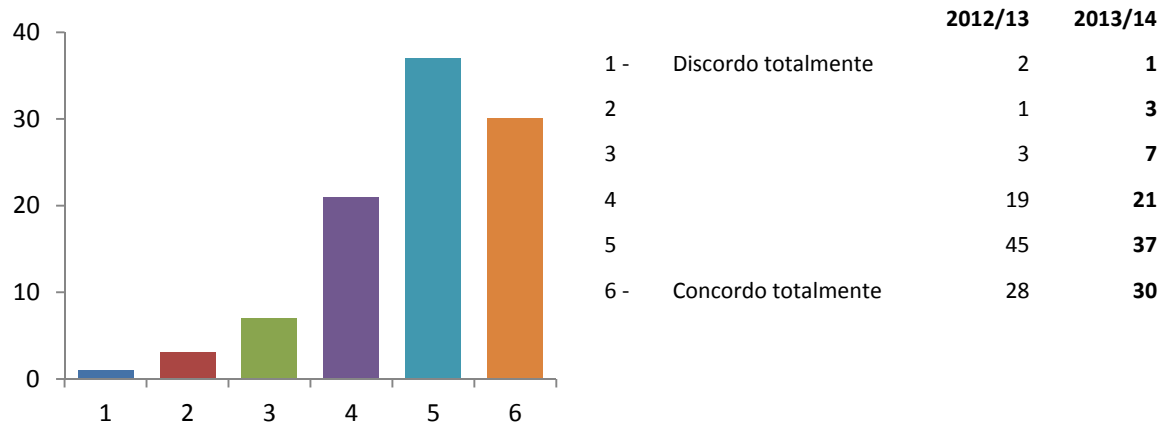
Plano Anual de Atividades (PAA)

Este conjunto de questões, que incide sobre o plano anual de atividades da ESEQ (PAA), obteve uma avaliação que variou entre os 76% (questão 65) e 81% (questão 64). Verifica-se uma diferença percentual de dois pontos face ao ano letivo 2012-13 nas questões 65 e 64 sobre a operacionalização das opções do Projeto Educativo e a articulação interdepartamental e interdisciplinar.

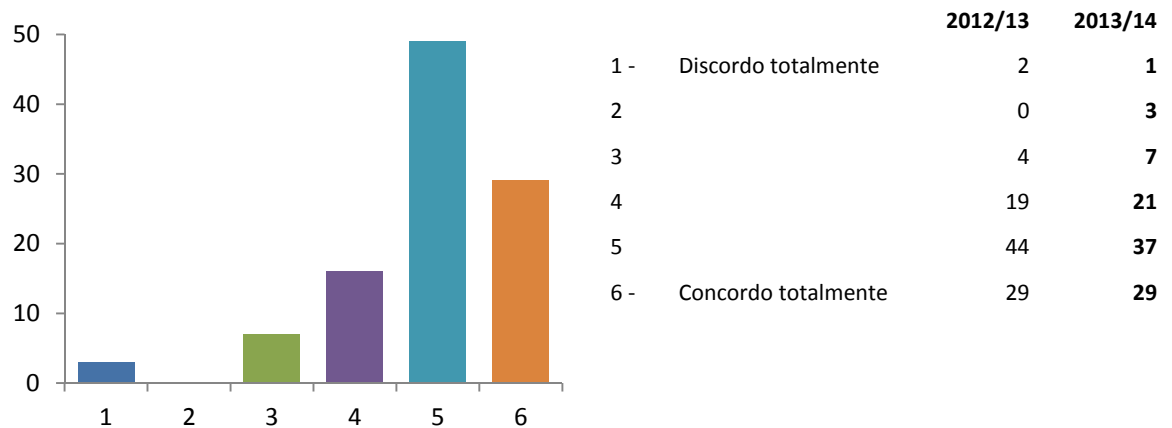
64 - O PAA operacionaliza as opções do Projeto Educativo.



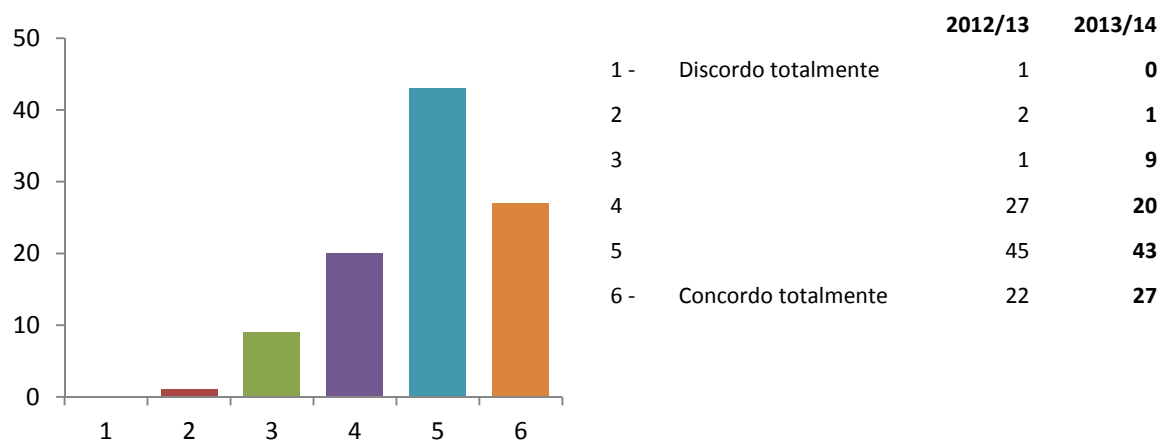
65 - O PAA espelha a articulação interdepartamental e interdisciplinar.



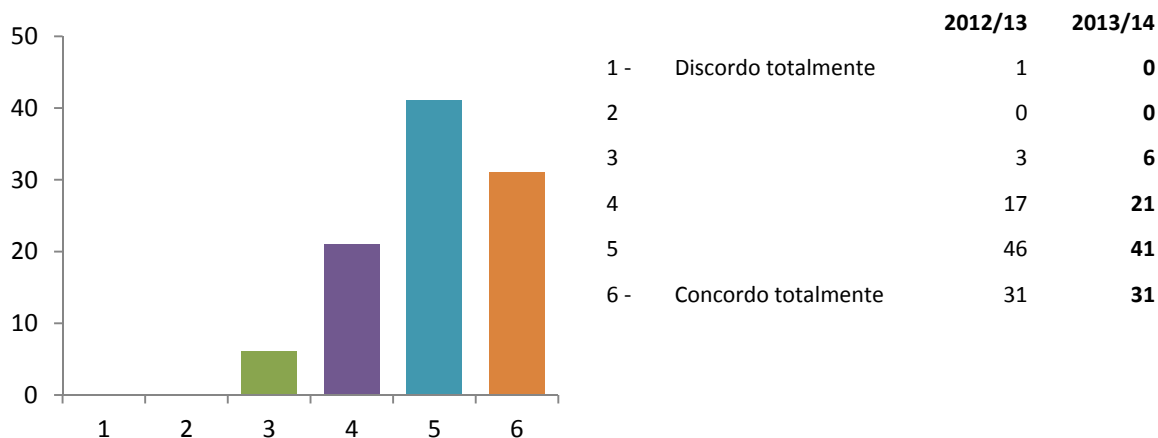
66 - O PAA contempla atividades resultantes das parcerias estabelecidas.



67 - O PAA integra as atividades de animação e de apoio à família e as atividades de enriquecimento curricular.



68 - O PAA inclui as atividades no âmbito de projetos/programas da escola.



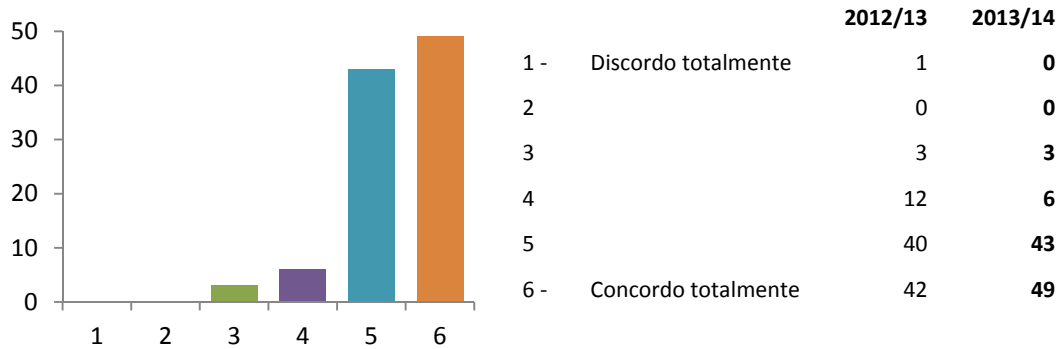
Escola/Órgãos da Escola

Relativamente a este parâmetro, e cingindo a análise às questões de 69 a 80, é de salientar o elevado índice de satisfação dos docentes face à escola e aos seus órgãos, sendo de registar que, neste ano, a avaliação mais elevada continua a ser atribuída ao item “de um modo geral os Diretores de Turma conduzem de uma forma adequada as reuniões de conselho de turma” (91%, questão 70).

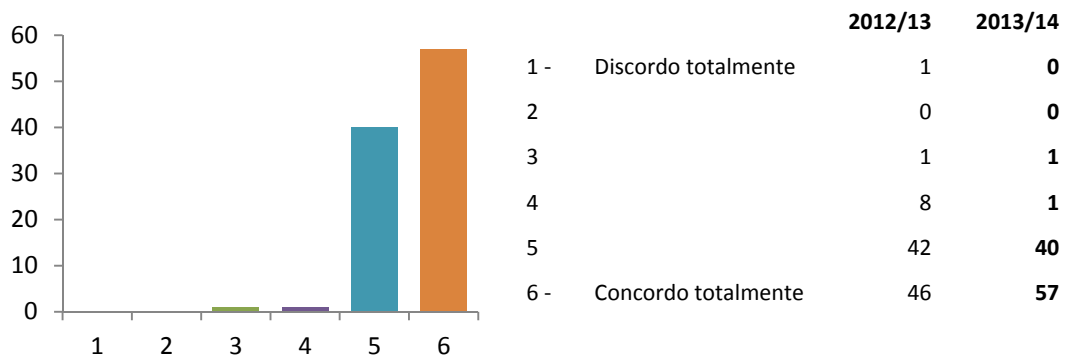
As avaliações mais baixas dizem respeito às questões 77, “O Núcleo de Projetos e Atividades (NPA) apoia os professores na organização e desenvolvimento das suas atividades e projetos” (77%) e 78 “As atividades desenvolvidas pelo NPA são convenientemente divulgadas junto da comunidade educativa” (77%).

Relativamente à questão 79, a propósito dos critérios de avaliação vigentes na ESEQ, a maioria dos docentes concorda com os mesmos (76%), embora destes, 23% dos docentes refiram que concordam com os critérios, indicando como fator de desagrado a valorização excessiva dos testes.

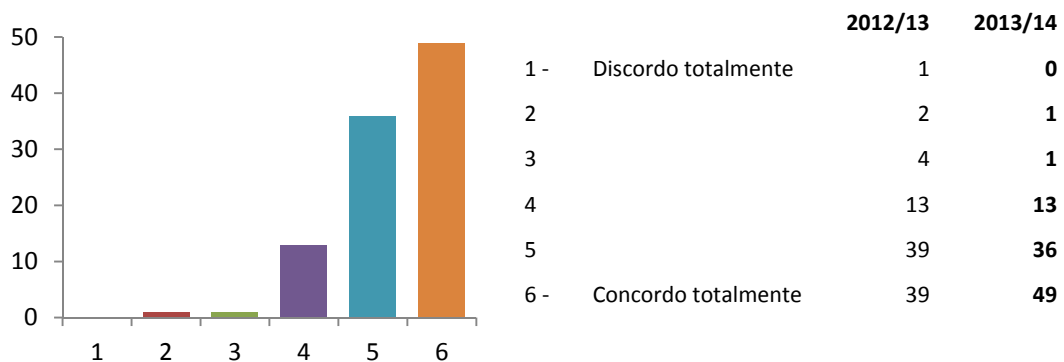
69 - De um modo geral os Diretores de Turma realizam uma articulação eficaz entre pais, alunos e professores.



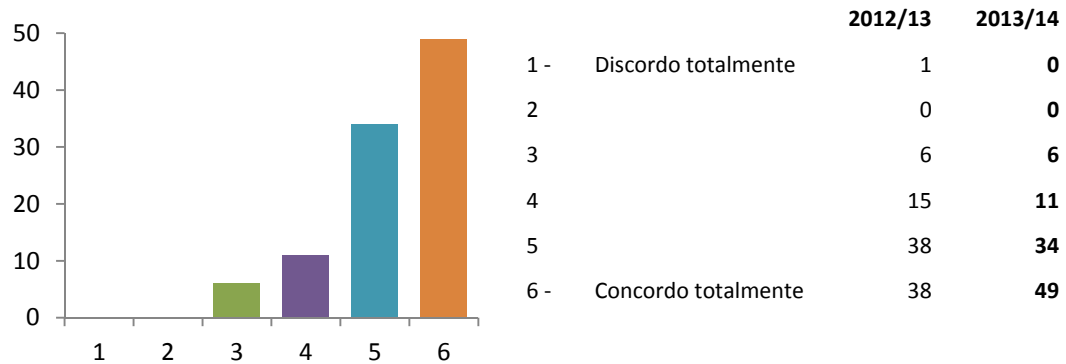
70 - De um modo geral os Diretores de Turma conduzem de uma forma adequada as reuniões de conselho de turma.



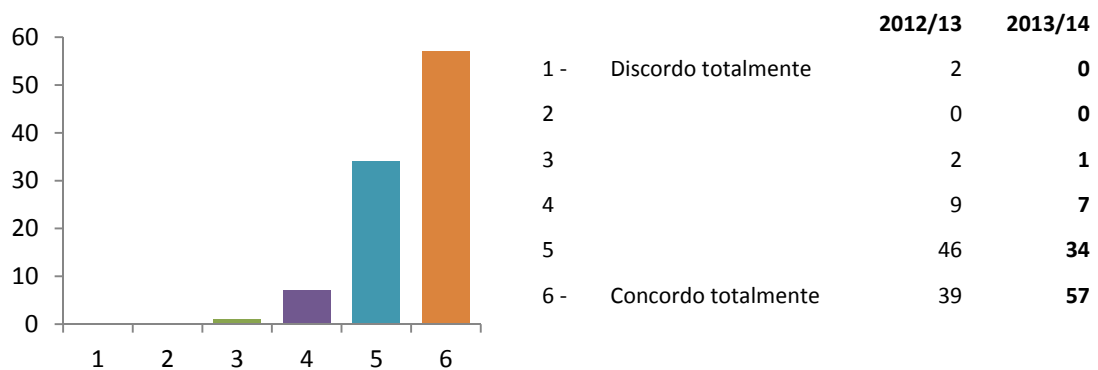
71 - O Núcleo de Apoio Educativo (NAE) é uma estrutura fundamental no combate ao insucesso escolar.



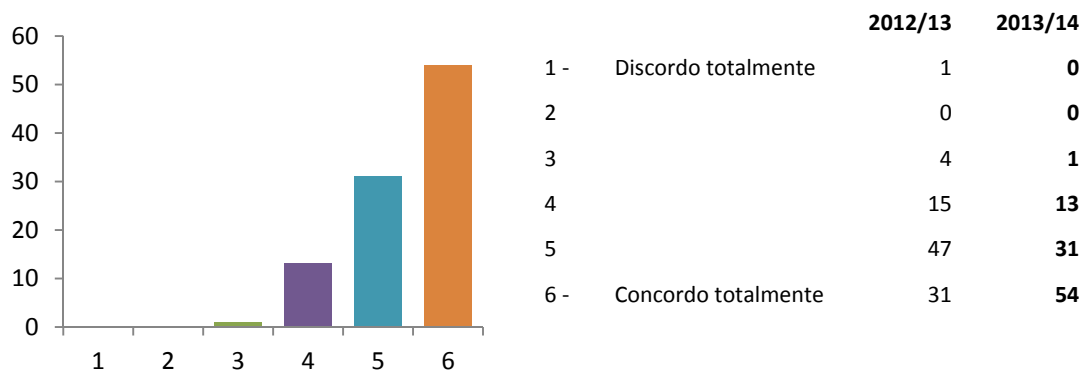
72 - O NAE responde prontamente às solicitações dos professores.



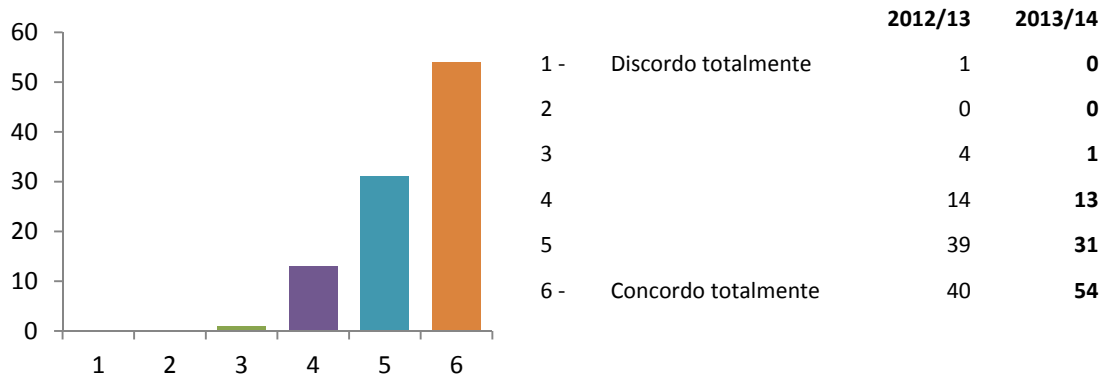
73 - O SPO responde prontamente às solicitações dos professores.



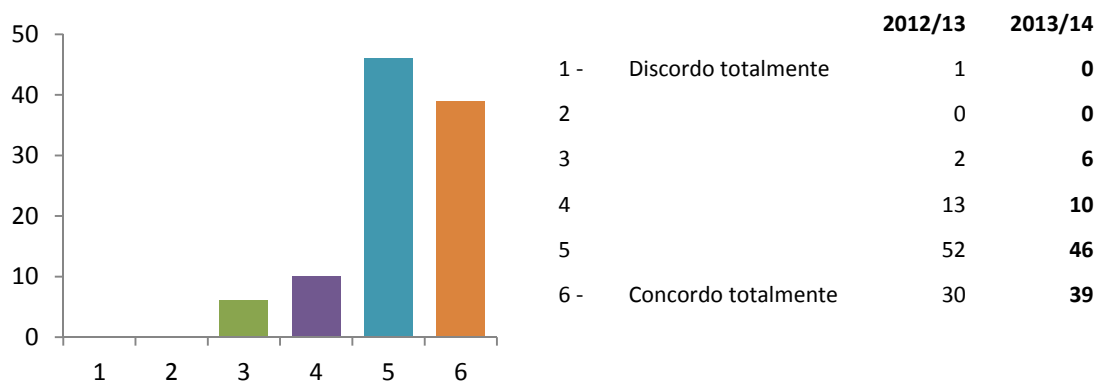
74 - De um modo geral as atividades promovidas pelo SPO são pertinentes e de boa qualidade.



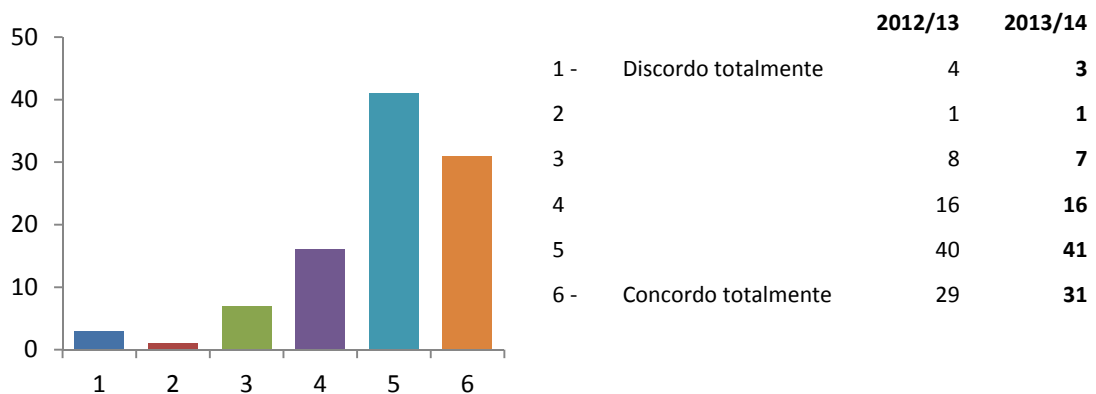
75 - Os professores consideram importante a ação do SPO no apoio à sua atividade docente.



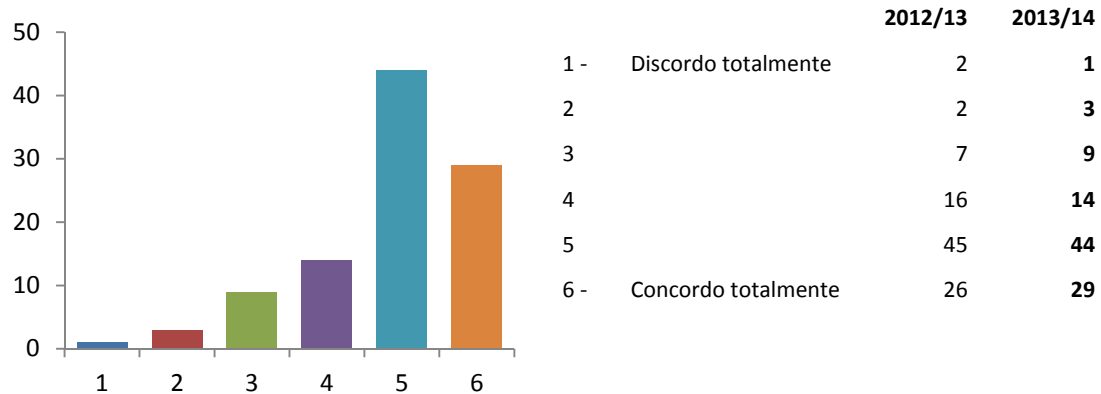
76 - As normas constantes no Regulamento Interno são, genericamente, cumpridas por todos.



77 - O Núcleo de Projetos e Atividades (NPA) apoia os professores na organização e desenvolvimento das suas atividades e projetos.



78 - As atividades desenvolvidas pelo NPA são convenientemente divulgadas junto da comunidade educativa.



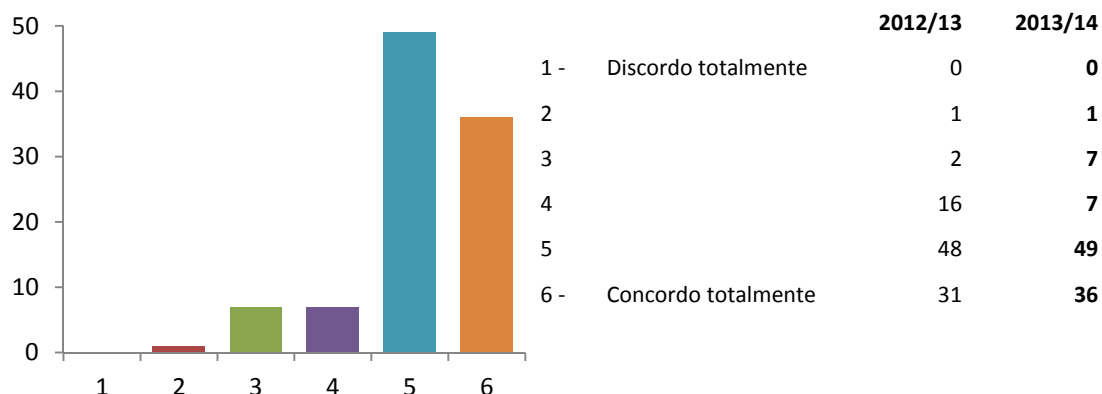
79 - De uma forma geral, concorda com os critérios de avaliação dos alunos em vigor na ESEQ?

	2012/13	2013/14
Concordo, estes critérios são úteis, trazem transparência ao processo de avaliação, devem ser mantidos como estão.	54	53
Concordo, mas não gosto destes critérios pois acabam por valorizar excessivamente os testes.	18	23
Não concordo, pois não apelam à participação nem consideram todos os trabalhos, e acabam por prejudicar os alunos.	5	3
Não concordo, pois não apelam à participação nem consideram todos os trabalhos, no entanto são favoráveis aos alunos.	11	14
Não concordo de todo com a filosofia destes critérios.	11	7

80 - Os critérios de avaliação seriam melhores se:

A maioria das sugestões apresentadas reflete a necessidade do instrumento complementar poder ser contabilizado como fator de desvalorização na avaliação total e não somente para valorização, como o atualmente estipulado. No mesmo sentido, sugere-se uma maior valorização do saber estar (cumprimento da pontualidade, respeito pelo trabalho do professor e dos colegas, no contexto da sala de aula) como fator a contabilizar na avaliação do aluno.

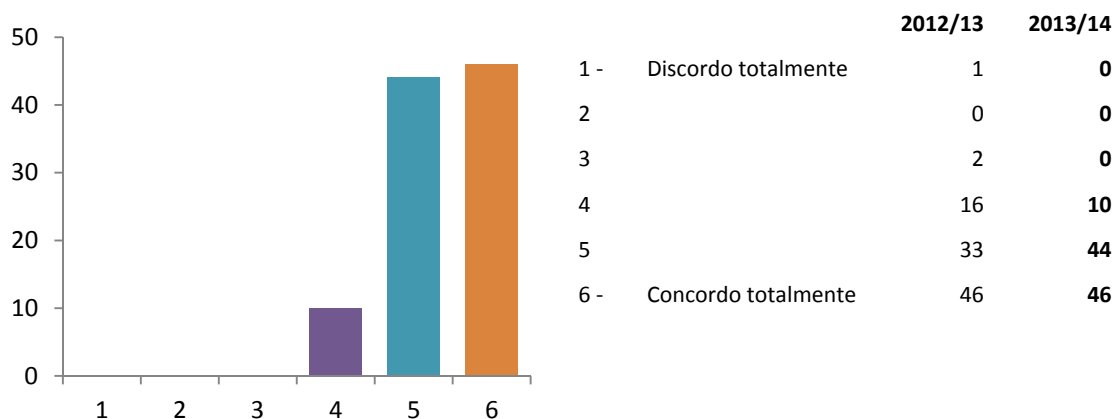
81 - A escola, através das suas diferentes estruturas, recolhe informação, estrutura-a, analisa e reflete sobre a evolução dos resultados escolares, efetua o diagnóstico das áreas de sucesso e insucesso e das razões que lhe subjazem, adequando as suas práticas.



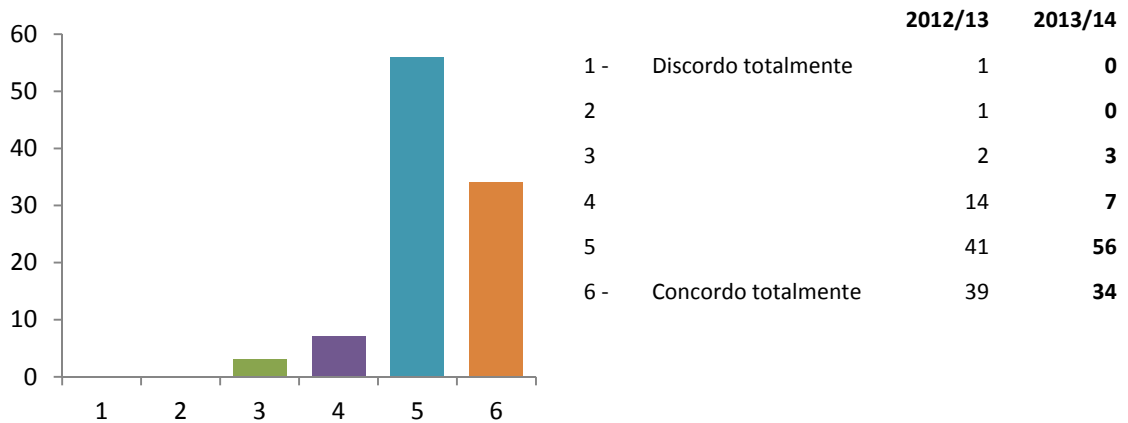
82 - Relativamente à aplicação na ESEQ dos testes intermédios do GAVE, nos anos terminais das disciplinas, considero que:

	2012/13	2013/14
Devem ser aplicados da mesma forma a substituírem um teste de avaliação.	45	47
Devem ser aplicados, mas de forma a reduzir o seu peso na avaliação interna dos alunos.	30	29
Não devem ser aplicados.	4	7
Não tenho opinião pois não leciono disciplinas sujeitas à aplicação destes testes.	18	16
Outros	2	2

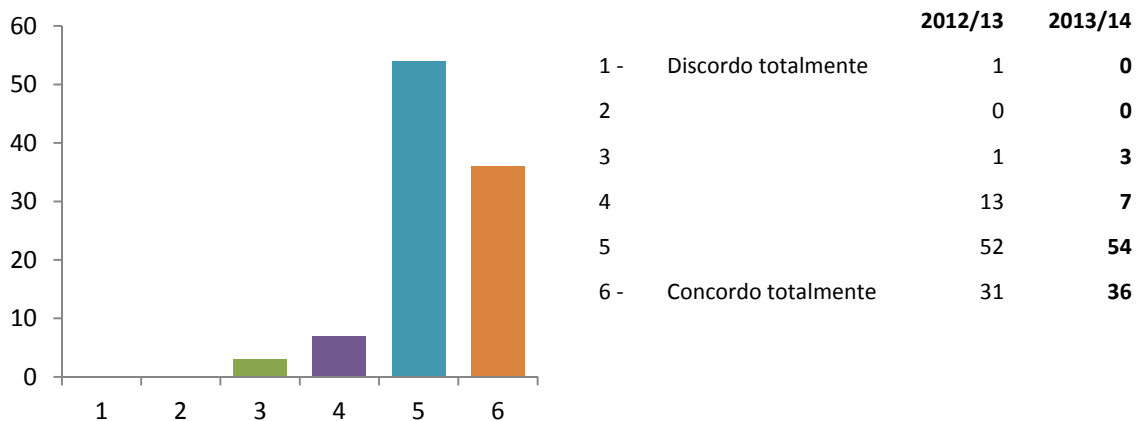
83 - A escola faz uma avaliação normativa dos resultados obtidos nas avaliações externas, por comparação com os resultados nacionais.



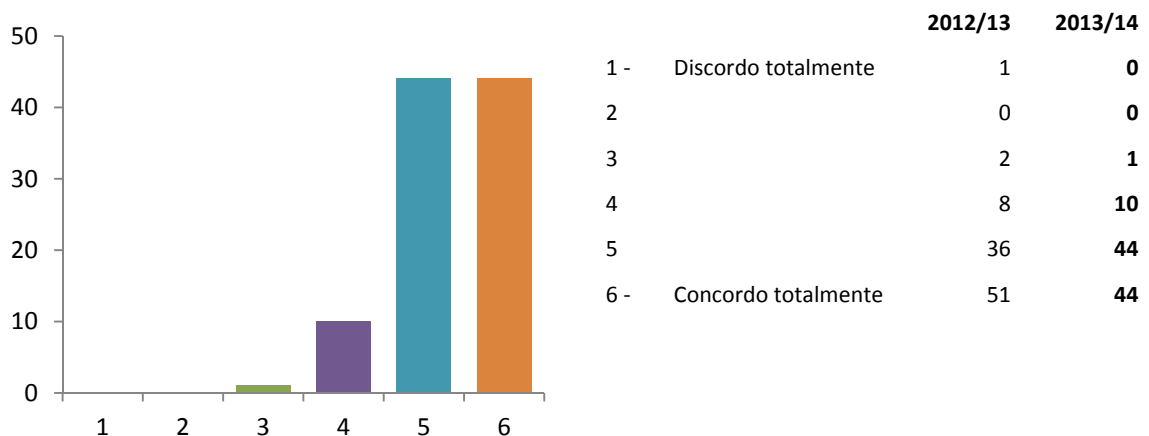
84 - A escola reflete sobre os resultados obtidos na avaliação interna por comparação com os resultados obtidos na avaliação externa, adotando soluções para os défices detetados.



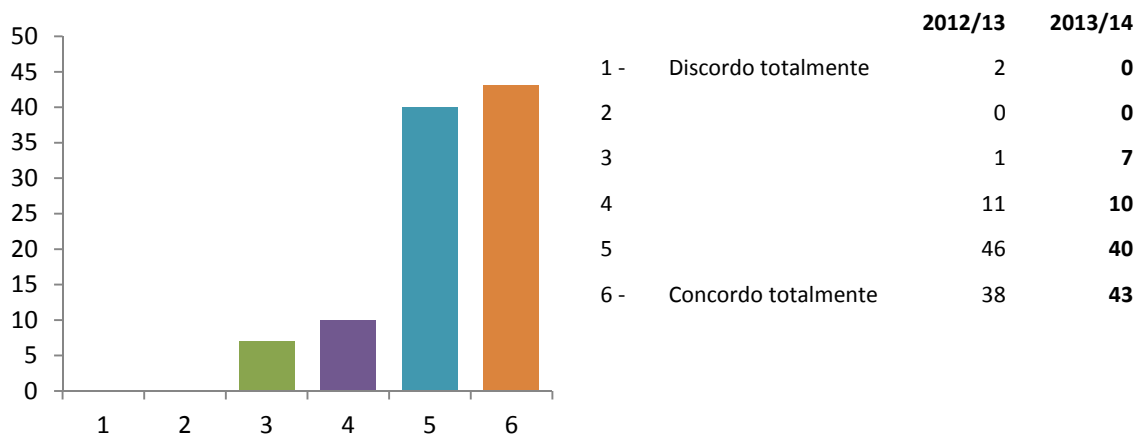
85 - A escola cumpre as metas estipuladas em matéria de sucesso e qualidade do sucesso, explícitas no seu Projeto Educativo.



86 - A escola acompanha de forma sistemática e interventiva eventuais ameaças de abandono escolar.



87 - A escola desenvolve práticas de valorização do sucesso.



88 - Sugira medidas, testes, critérios de avaliação, horários, etc., para melhorar o funcionamento da escola:

Apenas 34% (24 em 70) dos docentes apresenta sugestões. A sugestão mais relevante prende-se com a elaboração dos horários dos professores – solicita-se maior cuidado na elaboração dos horários dos professores que lecionam disciplinas sujeitas a exame nacional de modo a que estes encontrem disponibilidade para prepararem em conjunto as atividades letivas.

Análise dos resultados obtidos

Para cada uma das respostas foi calculado o valor médio (entre 1 e 6) do grau de satisfação. Este valor médio foi posteriormente convertido em percentagem para uma melhor aferição e comparação dos resultados, obtendo-se, assim, um nível de satisfação.

Procedendo a uma análise de forma a aferir o nível de satisfação global pelas áreas analisadas, foram constituídos os seguintes domínios: Recursos - Sala DT; Departamentos Curriculares; Núcleo de Projetos e Atividades; Plano Anual de Atividades; Recursos - Reprografia; Recursos - Bar; Recursos - Equipamentos Informáticos; Satisfação Geral; Núcleo de Apoio Educativo; Atividades de Auto Avaliação; Relacionamento entre Professores; Direção; Serviços de Psicologia e Orientação; Clima de Escola; Serviços Administrativos; Sucesso Educativo; Serviços de Direção de Turma; Recursos - Limpeza; Funcionários Auxiliares; Recursos - Portaria.

Na análise dos resultados utilizou-se a seguinte tabela de conversão:

Tabela de conversão para a avaliação qualitativa					
Mau	Insuficiente	Suficiente	Bom	Muito Bom	Excelente
0,0% - 19,9%	20,0% - 49,9%	50,0% - 62,4%	62,5% - 74,9%	75,0% - 87,4%	87,5% - 100,0%

No quadro seguinte, apresentam-se os resultados médios obtidos, bem como o respetivo nível de satisfação em percentagem das respostas fornecidas (para o ano de 2013 e para o ano de 2014), agrupadas pelo respetivo domínio.

A partir da leitura deste quadro, pode-se concluir que existem avaliações qualitativas de níveis **Bom** (7 questões), **Muito Bom** (54 questões) e **Excelente** (17 questões), o que quer dizer que em todos os domínios a avaliação feita pelos docentes da ESEQ nunca foi **Insuficiente** ou **Suficiente**.

Salienta-se, com percentagem igual ou superior a 90% as questões: domínio **Direção**: “A Direção da escola procura que as normas e orientações do Ministério da Educação sejam sempre cumpridas” - 93% - (questão 61); domínio **Professores**: “De um modo geral o meu relacionamento com os alunos é bom” - 92% - (questão 43); domínio **Recursos – portaria**: “O funcionamento do serviço de portaria e telefone é adequado” - 91% - (questão 33); domínio **Recursos – Reprografia**: “O funcionamento da reprografia é adequado” - 93% - (questão 27); domínio **Serviços Administrativos**: “Os funcionários dos Serviços Administrativos revelam uma atitude de cortesia” - 90% - (questão 21); e no domínio **Direção de Turma**: “De um modo geral os Diretores de Turma conduzem de uma forma adequada as reuniões do conselho de turma” - 91% - (questão 70).

Domínio	Questão	2013/14			2012/13
		Classificação média	Nível de satisfação	Avaliação Qualitativa	Nível de satisfação
Auto Avaliação	81 - A escola, através das suas diferentes estruturas, recolhe informação, estrutura-a, analisa e reflete sobre a evolução dos resultados escolares, efetua o diagnóstico das áreas de sucesso e insucesso e das razões que lhe subjazem, adequando as suas práticas.	5,10	82%	Muito Bom	82%
Auto Avaliação	85 - A escola cumpre as metas estipuladas em matéria de sucesso e qualidade do sucesso, explicitas no seu Projeto Educativo.	5,53	85%	Muito Bom	82%

Domínio	Questão	2013/14			2012/13
		Classificação média	Nível de satisfação	Avaliação Qualitativa	Nível de satisfação
Auto Avaliação	84 - A escola reflete sobre os resultados obtidos na avaliação interna por comparação com os resultados obtidos na avaliação externa, adotando soluções para os défices detetados.	5,21	84%	Muito Bom	83%
Auto Avaliação	83 - A escola faz uma avaliação normativa dos resultados obtidos nas avaliações externas, por comparação com os resultados nacionais.	5,36	87%	Muito Bom	84%
Auto Avaliação	86 - A escola acompanha de forma sistemática e interventiva eventuais ameaças de abandono escolar.	5,31	86%	Muito Bom	87%
Clima	40 - O nível de disciplina existente na escola permite o bom funcionamento das aulas.	5,06	81%	Muito Bom	80%
Clima	76 - As normas constantes no Regulamento Interno são, genericamente, cumpridas por todos.	5,17	83%	Muito Bom	82%
Clima	39 - O edifício da escola convida ao ensino e à aprendizagem.	5,36	87%	Muito Bom	86%
Clima	41 - A ESEQ é uma escola segura.	5,41	88%	Excelente	87%
Departamento curricular	47 - Os professores sentem que são ouvidos nas decisões tomadas pelo Conselho Pedagógico.	4,29	66%	Bom	66%
Departamento curricular	53 - Os professores participam com agrado nas reuniões do seu Departamento.	4,56	71%	Bom	71%
Departamento curricular	48 - As reuniões do meu Departamento Curricular são espaços de trabalho importantes para a organização das atividades escolares.	4,77	75%	Muito Bom	72%
Departamento curricular	52 - O Coordenador de Departamento ausculta os professores relativamente às suas necessidades de formação.	4,84	77%	Muito Bom	76%
Departamento curricular	45 - Existem momentos de discussão/partilha de estratégias e seleção/elaboração de materiais pedagógicos entre os vários professores que ministram a mesma disciplina/área. (Inclui recursos, instrumentos de avaliação, estratégias de diferenciação pedagógica).	5,01	81%	Muito Bom	81%
Departamento curricular	51 - O Coordenador de Departamento desempenha um papel fundamental na orientação e supervisão pedagógica do trabalho a desenvolver pelo respetivo departamento.	4,90	78%	Muito Bom	81%
Departamento curricular	50 - O Coordenador de Departamento promove a discussão/análise de processos e resultados sendo recetivo a diferentes ideias/sugestões.	4,96	79%	Muito Bom	82%

Domínio	Questão	2013/14			2012/13
		Classificação média	Nível de satisfação	Avaliação Qualitativa	Nível de satisfação
Departamento curricular	49 - O Coordenador de Departamento fomenta o trabalho cooperativo entre os diferentes membros do Departamento.	4,90	78%	Muito Bom	83%
Departamento curricular	46 - O Coordenador de Departamento Curricular assume-se como veículo de informação essencial entre o Conselho Pedagógico e os professores (nos dois sentidos).	5,03	81%	Muito Bom	85%
Direção	62 - Os processos de controlo usados pela Direção da escola são aceites pelos professores.	5,01	80%	Muito Bom	80%
Direção	60 - A Direção da escola mobiliza e motiva os atores das diferentes estruturas para o cumprimento das metas.	4,99	80%	Muito Bom	84%
Direção	54 - De um modo geral, a Direção sabe o que se passa na escola.	5,13	83%	Muito Bom	85%
Direção	55 - De um modo geral, a Direção define regras claras para o funcionamento da escola.	5,40	88%	Excelente	87%
Direção	58 - A Direção da escola define metas e objetivos a atingir de acordo com as áreas de intervenção prioritárias.	5,36	87%	Muito Bom	87%
Direção	57 - A Direção da escola define áreas de intervenção prioritárias.	5,36	87%	Muito Bom	87%
Direção	59 - Os assuntos correntes são geridos com eficácia pela Direção da escola.	5,39	88%	Excelente	87%
Direção	56 - De um modo geral, a Direção incentiva a participação de pais, alunos, docentes e não docentes na vida escolar.	5,30	86%	Muito Bom	88%
Direção	63 - Os vários processos formais e/ou informais (suporte escrito, contacto pessoal, mail, internet...) de divulgação de informação por parte da Direção são suficientes.	5,29	86%	Muito Bom	89%
Direção	61 - A Direção da escola procura que as normas e orientações do Ministério da Educação sejam sempre cumpridas.	5,66	93%	Excelente	92%
Direção de Turma	69 - De um modo geral os Diretores de Turma realizam uma articulação eficaz entre pais, alunos e professores.	5,37	87%	Muito Bom	84%
Direção de Turma	70 - De um modo geral os Diretores de Turma conduzem de uma forma adequada as reuniões de conselho de turma.	5,53	91%	Excelente	87%
Funcionários Auxiliares	36 - De um modo geral os Auxiliares atendem de uma forma clara, precisa e em tempo útil, às minhas solicitações.	5,41	88%	Excelente	84%

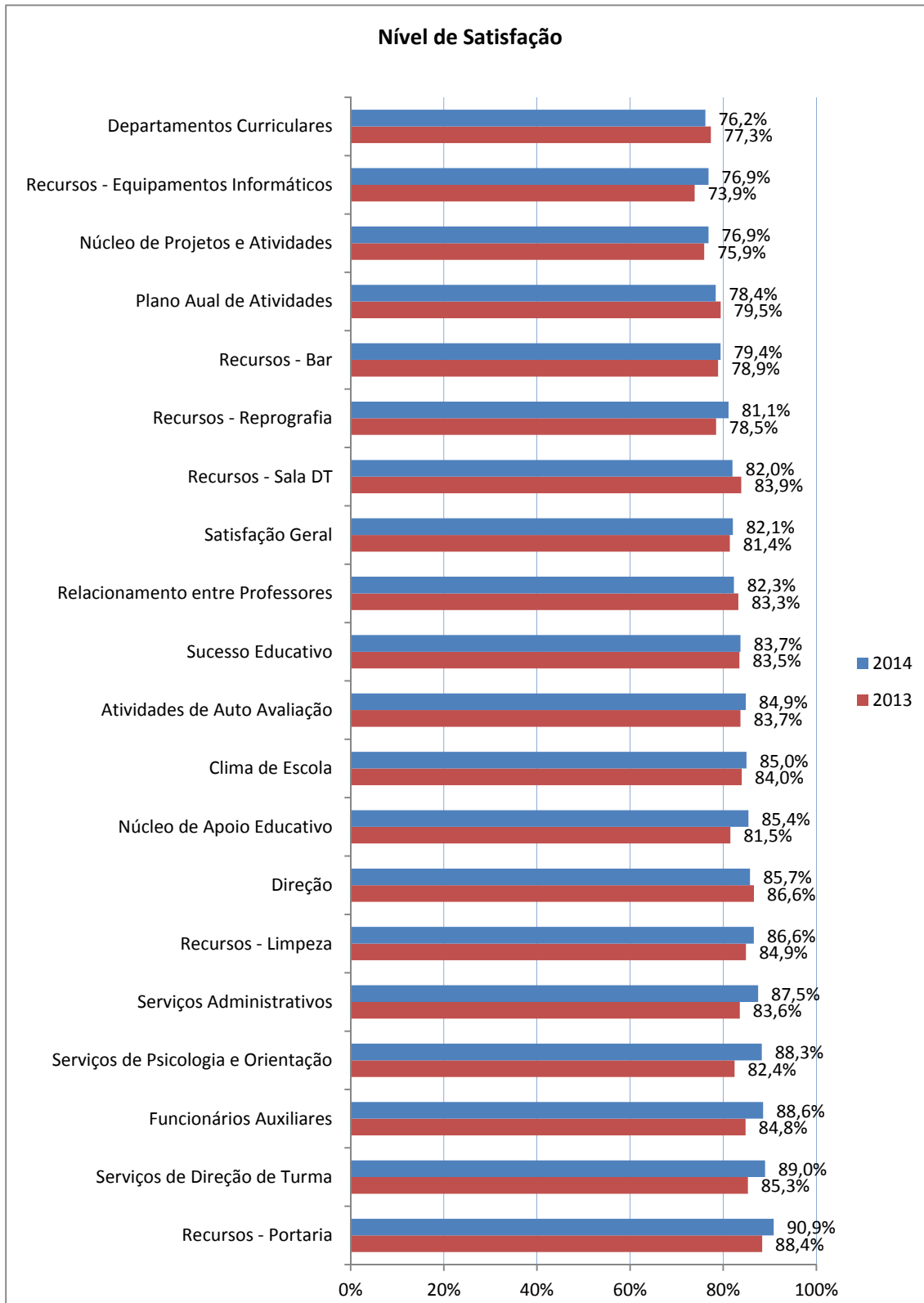
Domínio	Questão	2013/14			2012/13
		Classificação média	Nível de satisfação	Avaliação Qualitativa	Nível de satisfação
Funcionários Auxiliares	35 - De um modo geral os Auxiliares revelam dedicação e interesse na resolução das situações que o professor coloca.	5,44	89%	Excelente	86%
NAE	72 - O NAE responde prontamente às solicitações dos professores.	5,26	85%	Muito Bom	81%
NAE	71 - O Núcleo de Apoio Educativo (NAE) é uma estrutura fundamental no combate ao insucesso escolar.	5,29	86%	Muito Bom	82%
NPA	77 - O Núcleo de Projetos e Atividades (NPA) apoia os professores na organização e desenvolvimento das suas atividades e projetos.	4,86	77%	Muito Bom	76%
NPA	78 - As atividades desenvolvidas pelo NPA são convenientemente divulgadas junto da comunidade educativa.	4,83	77%	Muito Bom	76%
PAA	67 - O PAA integra as atividades de animação e de apoio à família e as atividades de enriquecimento curricular.	4,86	77%	Muito Bom	77%
PAA	65 - O PAA espelha a articulação interdepartamental e interdisciplinar.	4,80	76%	Muito Bom	78%
PAA	66 - O PAA contempla atividades resultantes das parcerias estabelecidas.	4,93	79%	Muito Bom	79%
PAA	68 - O PAA inclui as atividades no âmbito de projetos/programas da escola.	4,99	80%	Muito Bom	81%
PAA	64 - O PAA operacionaliza as opções do Projeto Educativo.	5,03	81%	Muito Bom	83%
Professores	44 - De um modo geral os professores integram voluntariamente equipas de projetos, clubes ou outras atividades.	4,64	73%	Bom	75%
Professores	43 - De um modo geral o meu relacionamento com os alunos é bom.	5,59	92%	Excelente	91%
Rec-Bar	25 - O funcionamento do bar dos professores é adequado.	4,51	70%	Bom	72%
Rec-Bar	37 - De um modo geral os espaços reservados aos alunos (Bar e recreios) são adequados.	5,27	85%	Muito Bom	82%
Rec-Bar	26 - São cumpridas todas as normas de higiene e segurança no bar dos professores.	5,13	83%	Muito Bom	83%
Rec-Equi. Informáticos	29 - Os computadores disponibilizados aos professores nas salas de aulas funcionam de forma adequada.	4,61	72%	Bom	71%
Rec-Equi. Informáticos	30 - A distribuição dos computadores pelas salas de aula e gabinetes de trabalho está bem ajustada.	5,07	81%	Muito Bom	77%

Domínio	Questão	2013/14			2012/13
		Classificação média	Nível de satisfação	Avaliação Qualitativa	Nível de satisfação
Rec-Limpeza	31 - De um modo geral a limpeza das salas de aula é bem feita e frequente, estando corretamente ajustada à sua utilização.	5,23	85%	Muito Bom	82%
Rec-Limpeza	32 - De um modo geral a limpeza dos WC é bem feita e frequente, estando corretamente ajustada à sua utilização.	5,27	85%	Muito Bom	85%
Rec-Limpeza	34 - De um modo geral os espaços exteriores estão bem cuidados.	5,46	89%	Excelente	88%
Rec-Portaria	33 - O funcionamento do serviço de portaria e telefone é adequado.	5,54	91%	Excelente	88%
Rec-Reprografia	28 - Os créditos de cópias concedidos aos professores são ajustados às reais necessidades.	4,46	69%	Bom	69%
Rec-Reprografia	27 - O funcionamento da reprografia é adequado.	5,66	93%	Excelente	88%
Rec-Sala DT	38 - O espaço para receber os pais / encarregados de educação (Sala dos Diretores de turma) é adequado.	5,10	82%	Muito Bom	84%
Satisfação Geral	17 - De uma forma geral estou satisfeito com as instalações e equipamentos existentes na ESEQ.	4,84	77%	Muito Bom	75%
Satisfação Geral	8 - De um modo geral estou satisfeito com o trabalho desenvolvido pelo Conselho Pedagógico.	4,89	78%	Muito Bom	75%
Satisfação Geral	16 - De uma forma geral estou satisfeito com a postura dos Alunos da ESEQ.	4,80	76%	Bom	74%
Satisfação Geral	14 - De uma forma geral estou satisfeito com o ambiente de trabalho existente entre os professores da ESEQ.	4,74	75%	Bom	78%
Satisfação Geral	10 - De um modo geral estou satisfeito com o trabalho desenvolvido pelo NAE (Núcleo de Apoio Educativo).	5,23	85%	Muito Bom	80%
Satisfação Geral	12 - De um modo geral estou satisfeito com o trabalho desenvolvido pelo NPA (Núcleo de Projetos e Atividades).	5,13	83%	Muito Bom	81%
Satisfação Geral	7 - De um modo geral estou satisfeito com o trabalho desenvolvido pelo Conselho Geral.	5,16	83%	Muito Bom	81%
Satisfação Geral	11 - De um modo geral estou satisfeito com o trabalho desenvolvido pelo SPO (Serviços de Psicologia e Orientação).	5,21	84%	Muito Bom	82%
Satisfação Geral	9 - De um modo geral estou satisfeito com o trabalho desenvolvido pelo meu Departamento Curricular.	4,96	79%	Muito Bom	83%
Satisfação Geral	13 - De uma forma geral estou satisfeito com o funcionamento dos Serviços Administrativos.	5,46	89%	Excelente	85%
Satisfação Geral	15 - De um modo geral estou satisfeito com o trabalho dos Auxiliares de Ação Educativa.	5,23	85%	Muito Bom	85%

Domínio	Questão	2013/14			2012/13
		Classificação média	Nível de satisfação	Avaliação Qualitativa	Nível de satisfação
Satisfação Geral	6 - De um modo geral estou satisfeito com o trabalho da Direção da escola.	5,21	84%	Muito Bom	87%
Satisfação Geral	18 - De uma forma geral sinto-me bem na ESEQ.	5,30	86%	Muito Bom	87%
Satisfação Geral	5 - De uma forma geral estou satisfeito por trabalhar na ESEQ.	5,30	86%	Muito Bom	88%
Serviços Administrativos	23 - Os funcionários dos Serviços Administrativos, dominam as suas áreas de trabalho, demonstrando possuir conhecimentos adequados e atualizados.	5,29	86%	Muito Bom	80%
Serviços Administrativos	22 - Os funcionários dos Serviços Administrativos transmitem segurança e confiança nas informações que prestam.	5,29	86%	Muito Bom	82%
Serviços Administrativos	20 - A informação prestada pelos funcionários dos Serviços Administrativos é clara, precisa e atempada.	5,31	86%	Muito Bom	82%
Serviços Administrativos	19 - Os funcionários dos Serviços Administrativos revelam dedicação e interesse na resolução das situações por mim colocadas.	5,47	89%	Excelente	86%
Serviços Administrativos	21 - Os funcionários dos Serviços Administrativos revelam uma atitude de cortesia.	5,51	90%	Excelente	88%
SPO	74 - De um modo geral as atividades promovidas pelo SPO são pertinentes e de boa qualidade.	5,39	88%	Excelente	81%
SPO	75 - Os professores consideram importante a ação do SPO no apoio à sua atividade docente.	5,39	88%	Excelente	83%
SPO	73 - O SPO responde prontamente às solicitações dos professores.	5,47	89%	Excelente	84%
Sucesso	87 - A escola desenvolve práticas de valorização do sucesso.	5,19	84%	Muito Bom	83%

O gráfico seguinte demonstra os níveis de satisfação do pessoal docente em cada uma das categorias analisadas, por ordem crescente. Para análise comparativa da evolução dos dados, apresenta-se os níveis obtidos em 2013.

Gráfico – Nível de satisfação



Visualiza-se, no gráfico apresentado, que os domínios **Recursos – Portaria** e **Serviços de Direção de Turma** são os mais apreciados, sendo **Departamentos Curriculares** e **Recursos – Equipamentos Informáticos** os que oferecem menor satisfação.

A partir da leitura comparativa (2013/14 vs. 2012/13) do mesmo gráfico, é possível constatar o elevado nível de satisfação relativamente aos **Serviços de Psicologia e Orientação**. Verifica-se no entanto que na grande maioria das áreas/domínios em análise o nível de satisfação dos docentes, melhorou, à exceção de cinco domínios que foram alvo de uma ligeira descida na avaliação efetuada tais como: **Recursos – Sala DT; Relacionamento entre professores; Direção; Departamentos Curriculares e Plano Anual de Atividades**.

Conclusão

Os resultados obtidos permitem-nos concluir que os professores da ESEQ apresentam um elevado nível de satisfação relativamente ao serviço prestado por este estabelecimento de ensino à comunidade em que está inserido, uma vez que o nível médio de satisfação apresentado, segundo a escala de conversão utilizada, se situa no “**Muito Bom**” ou “**Excelente**” em todos os domínios.

Como **pontos menos favoráveis** resultantes da aplicação deste questionário, em relação ao do ano de 2013, ainda que traduzido numa escala “**Muito Bom**” surgem nos domínios de **Departamento Curricular, Satisfação Geral e Direção**. O papel dos **Coordenadores desses Departamentos como veículo de informação entre o Conselho Pedagógico e os professores, a forma como fomenta o trabalho cooperativo entre os diferentes membros do departamento e o trabalho desenvolvido pelos departamentos curriculares**, foram os itens que obtiveram menor índice percentual, apesar de **os docentes considerarem que as reuniões do seu Departamento Curricular são espaços de trabalho importantes para a organização das atividades escolares. O trabalho da Direção no que diz respeito à mobilização e motivação dos docentes para o cumprimento das metas** também foi outro item que obteve uma descida percentual.

No que concerne aos **pontos fortes**, destacam-se sobretudo os itens relacionados com os **Serviços de Psicologia e Orientação**, os dos **Serviços Administrativos** e o de **Recursos – Equipamentos Informáticos**.

Pelo trabalho e apoio desenvolvido junto dos docentes os **Serviços de Psicologia e Orientação** mereceram um elevado índice de satisfação em relação ao ano letivo de 2012/13. Também, os serviços prestados pela reprografia e os dos funcionários administrativos, mereceram elevados índices. Os docentes consideram que a reprografia funciona de forma adequada e que os funcionários dos serviços administrativos demonstram possuir conhecimentos atualizados.

Quanto aos equipamentos informáticos, os docentes consideram que a distribuição dos computadores, nas salas de aula e gabinetes, é ajustada mas que os mesmos nem sempre funcionam de forma adequada. Outros itens que mereceram mais satisfação por parte dos docentes foram os dos trabalhos prestados pelos funcionários auxiliares e dos serviços do Núcleo de Apoio Educativo.

O elevado grau de satisfação demonstrado pelos professores espelha o esforço realizado pela ESEQ no sentido de ir ao encontro das necessidades da população escolar, procurando, acima de tudo, promover uma educação de qualidade crescente e o sucesso educativo dos seus alunos. Espera-se que os pontos fortes, patentes neste estudo, sirvam de incentivo à continuação da boa prestação destes serviços e que os pontos menos fortes aqui apresentados sejam alvo de uma atenta reflexão conducente à ação e consequente superação das fragilidades/sugestões apontadas.

O presente questionário foi elaborado por uma equipa constituída pelos docentes Ana Rosa Costa e Paula Marques, coordenada pelo Adjunto do Diretor, José Manuel Santos.

O tratamento das respostas ao questionário esteve à responsabilidade do Adjunto do Diretor José Manuel Santos.

Póvoa de Varzim, de 3 de março 2015

O Diretor

José Eduardo Lemos